

## 6. ODA MERKEZ BÜRO İŞLEYİŞİ

28. Dönem Çalışma Programı'nda, Odamız merkez ve şubelerin büro işleyişinde etkinliğini arttırıcı teknik alt yapının güçlendirilerek oda çalışma hedeflerine ulaşılmasına hizmet eder şekilde geliştirilmesi hedeflenmiştir.

Üyeye erişimin ilk adımı olan üye bilgi ve iletişim adresi güncellemelerine özen gösterilmiş, web sayfamız sürekli yenilenmiş ve JMOBİS'in üyelerin etkin katılımı için kullanılmasına çalışılmıştır. Odamızın gerek kendi birimleri ve üyeleri ile gerekse diğer kurum ve kişilerle iletişiminin daha sağlıklı kılınması amacıyla, Jeoloji Mühendisliği Bilgi İşletim Sistemi destekli, etkin bir idari işleyiş sağlanmıştır. Oda bilgilerinin daha etkin kullanımı ve hızlı temin amacıyla Bilgi İşletim Sistemi içinde arşiv sisteminin oluşturulması çalışmaları arttırılmış bu kapsamda sisteme veri girişleri sürekli hale getirilmiştir.

28. Dönem Çalışmaları kapsamında web sayfamızda yer alan Odamızın Yönetmelik Organizasyon, Yönetmelik-Personel Organizasyon ve Personel Akış Şemaları güncellenmiştir.

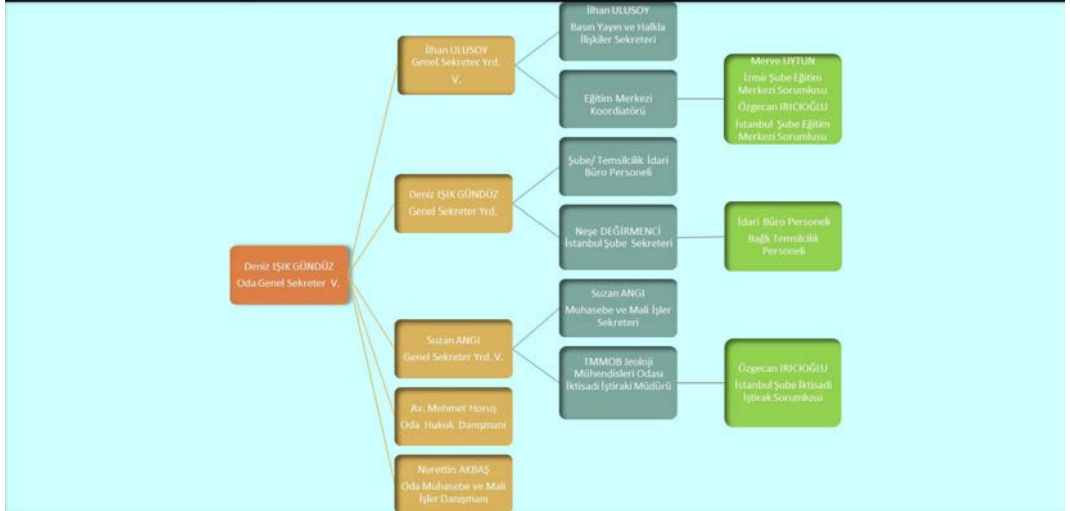




## TMMOB Jeoloji Mühendisleri Odası Yönetsel ve Personel Organizasyon Şeması



## TMMOB Jeoloji Mühendisleri Odası Personel Akış Şeması





28. Dönem çalışmaları kapsamında gerek yeni işe başlayan gerekse daha önceden çalışan personelin odamız bilgi sistem altyapısı ile oda ve mesleki mevzuat hakkında bilgilendirilmesi ile oda ve mesleki mevzuat hakkında bilgilendirilmesi ile iş verimliliğinin artırılması kapsamında dönem içinde her altı ayda bir hizmet içi eğitim seminerleri verilmiştir. Bu eğitimlerde, teknik ve idari bilgilerin yanında modern yönetim anlayışının gerektirdiği, iletişim becerilerinin geliştirilmesi, oda üye ilişkisi, örgütsel yönetim ve temel hedef ve beklentilerimiz, stres yönetimi, takım ruhu ve resmi yazışma kuralları gibi çok sayıda konu hakkında bilgiler aktarılmış, personelin birlikte çalışma kültürünün geliştirilmesi konusunda çabalar gösterilmiştir. 30.03.2022 tarihi itibarıyla Personel Durumu şöyledir:

İL	PERSONEL SAYISI	ÇALIŞMA BİÇİMİ
İSTANBUL	3	TAM ZAMANLI
ANKARA	10	TAM ZAMANLI
İZMİR	1	TAM ZAMANLI
BURSA	1	TAM ZAMANLI
ANTALYA	1	TAM ZAMANLI
ADANA	1	TAM ZAMANLI
KONYA	1	TAM ZAMANLI
KOCAELİ	1	YARI ZAMANLI
DİYARBAKIR	1	TAM ZAMANLI
HATAY	1	YARI ZAMANLI
MANİSA	1	YARI ZAMANLI
KAYSERİ	1	YARI ZAMANLI
SAMSUN	1	YARI ZAMANLI
BALIKESİR	1	YARI ZAMANLI
AYDIN	1	TAM ZAMANLI
DENİZLİ	1	YARI ZAMANLI
MUĞLA	1	TAM ZAMANLI
ESKİŞEHİR	1	TAM ZAMANLI
TRABZON	1	TAM ZAMANLI
SİVAS	1	YARI ZAMANLI
ADIYAMAN	1	YARI ZAMANLI
BATMAN	1	YARI ZAMANLI
EDİRNE	1	YARI ZAMANLI
<b>TOPLAM</b>	<b>34</b>	

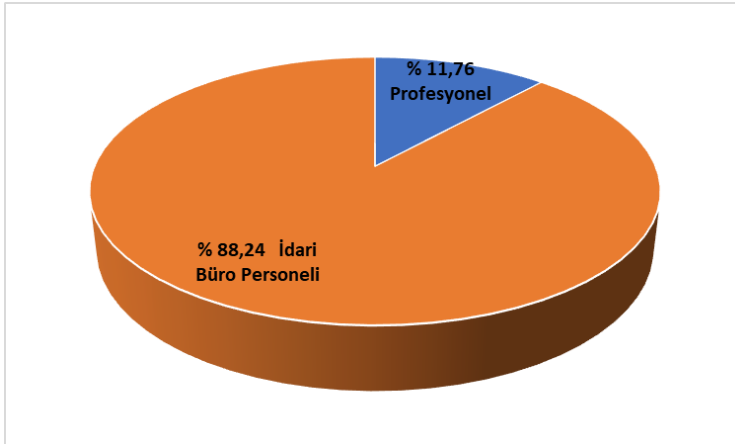


Yukarıdaki tablodan da görüleceği üzere ülke genelinde 34 personel ve iki danışman kadrosu olmak üzere toplam 36 kişi çalışmaktadır. Söz konusu çalışanlar iş verimliliğinin artırılması ve birlikte çalışma kültürünün geliştirilmesi için personelin, çalışma saatleri, özlük hakları, işe geliş-gidiş saatleri, sorumlulukları, JMOBİS sistemi üzerinde personel takipsistemi ve iş verimliliği kontrolü, her ay düzenli faaliyet raporu sunmaları gibi örgütsel işleyişteki kapasitelerini arttırmaları sağlanmış, kurumsal aidiyetin geliştirilmesi içinde, sicil ve özlük hakları dosyaları, sözleşmesi eksik olanların sözleşmelerinin yapılması, izin durumları vb. konularda da standart geliştirilmiş, personel kimlik belgeleri verilerek Odaya olan aidiyet duygularının geliştirilmesine gayret gösterilmiştir. Yine Oda üyelerinin yararlandığı indirimli olanaklardan personelin yararlanması içinde çalışma yürütülmüştür. Yine personel politikasının geliştirilmesi için analitik çalışma başlatılmıştır. Bu kapsamda; personelin ortalama yaşı 42,25 olup, ortalama çalışma yılları 10,5 yıldır. Çalışanların %4'ü Oda profesyonel görevler için çalışmasını yürütmekte olup, diğer personeller idari büro niteliğindedir. Çalışanların 5'ü ilköğretim, 2'si lise, 27'si ise üniversite mezunudur. Yine personelin 4 tanesi A Sınıfı İş Güvenliği Uzmanlığı Belgesine sahiptir.

## PERSONEL ANALİZİ

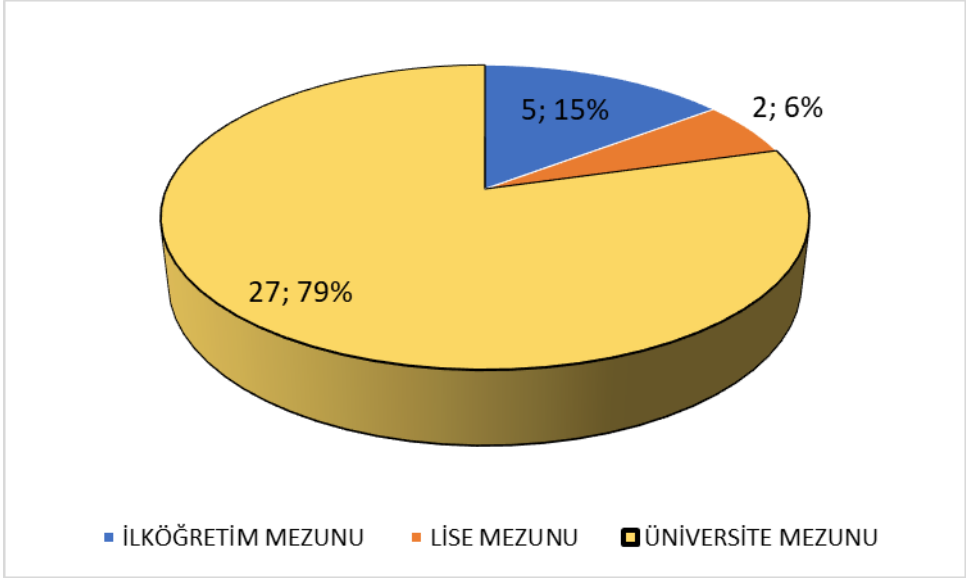
<b>PROFESYONEL PERSONEL SAYISI</b>	<b>4</b>
<b>TOPLAM PERSONEL SAYISI</b>	<b>34</b>
<b>PROFESYONEL PERSONEL/ TOPLAM PERSONEL</b>	<b>%11,76</b>

## YÖNETİCİ PERSONEL VE İDARİ BÜRO PERSONELİ ORANI



## PERSONEL EĞİTİM DURUMLARI

TOPLAM PERSONEL SAYISI	34
İLKÖĞRETİM MEZUNU	5
LİSE MEZUNU	2
ÜNİVERSİTE MEZUNU	27

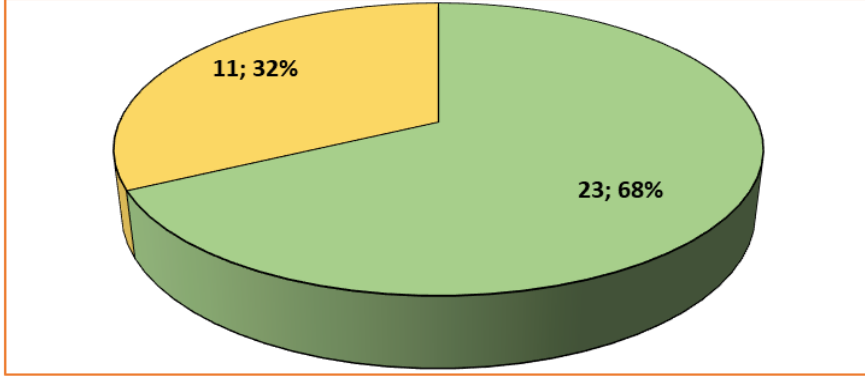


## PERSONEL ORTALAMA HİZMET YILI

TOPLAM PERSONEL SAYISI	34
PERSONEL ORTALAMA HİZMET YILI	10,5

## TAM ZAMANLI/YARI ZAMANLI PERSONEL SAYISI

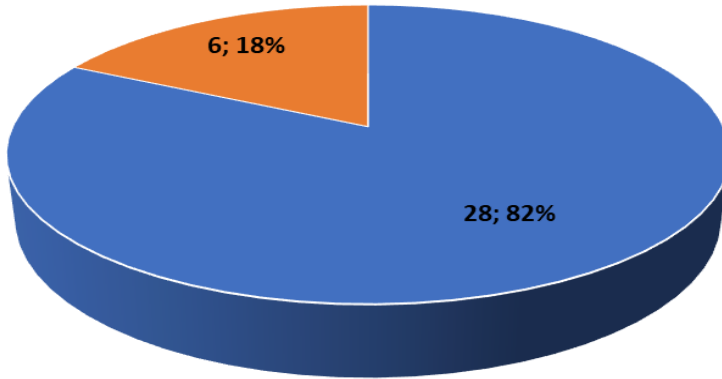
TOPLAM PERSONEL SAYISI	34
TAM ZAMANLI ÇALIŞAN PERSONEL SAYISI	23
YARI ZAMANLI ÇALIŞAN PERSONEL SAYISI	11



■ TAM ZAMANLI ÇALIŞAN PERSONEL SAYISI ■ YARI ZAMANLI ÇALIŞAN PERSONEL SAYISI

### SENDİKALI/SENDİKASIZ PERSONEL SAYILARI VE ORANLARI

TOPLAM PERSONEL SAYISI	34
SENDİKALI PERSONEL SAYISI	28
SENDİKASIZ PERSONEL SAYISI	6



■ SENDİKALI PERSONEL SAYISI ■ SENDİKASIZ PERSONEL SAYISI

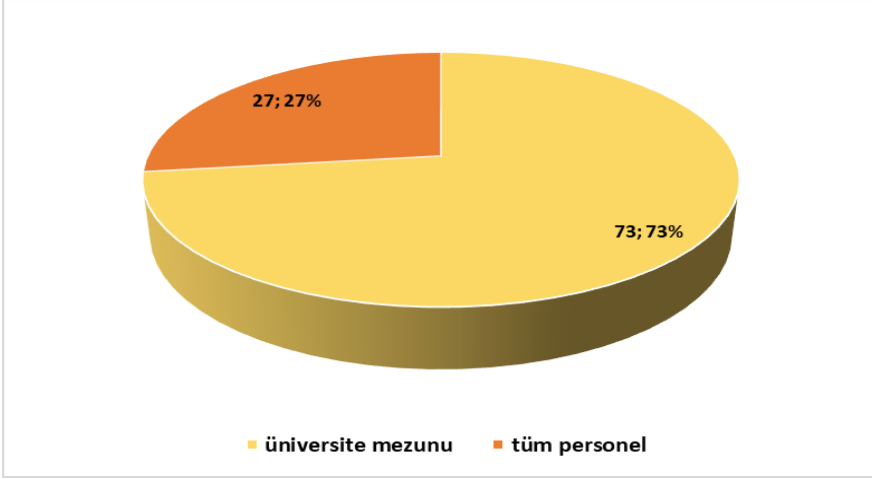
## 2 VE DAHA FAZLA ÜNİVERSİTE MEZUNU PERSONEL SAYISI

2 VE ÜZERİ ÜNİVERSİTE MEZUNU  
PERSONEL SAYISI

25

TOPLAM PERSONEL SAYISI

34



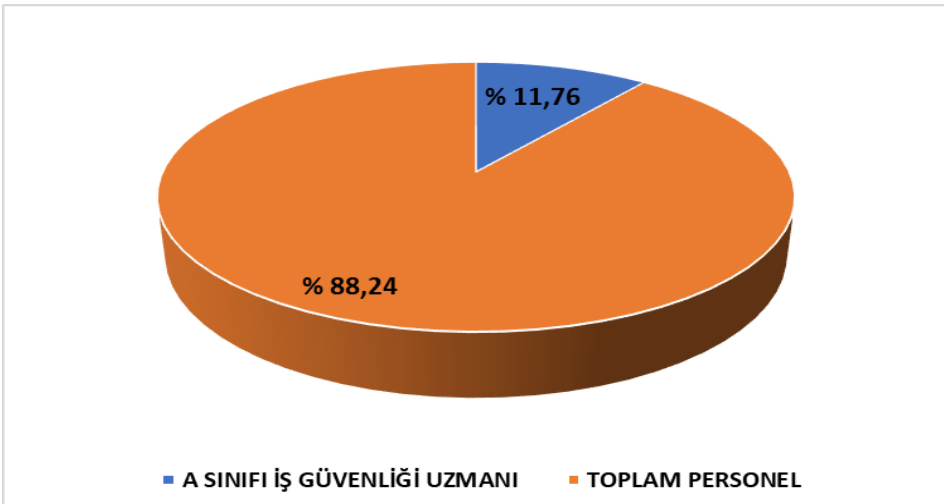
## A SINIFI İŞ GÜVENLİĞİ UZMANI PERSONEL SAYISI

A SINIFI İŞ GÜVENLİĞİ UZMANI  
PERSONEL SAYISI

4

TOPLAM PERSONEL SAYISI

34





## PERSONELİN ALDIĞI EĞİTİMLER/SERTİFİKALAR

NETCAD	9
AUTOCAD	5
BİLGİSAYAR İŞLETMENLİĞİ	9
DİĞER EĞİTİM VE SERTİFİKALAR	21
<b>TOPLAM PERSONEL SAYISI</b>	<b>34</b>

Odaya Yönetim kuruluna / Başkanlığına hitaplı gelen her türlü dilekçe, yazı, bilanço, e-mail vb. yazılı belge ve ekleri için “Gelen Evrak İşlemleri”, Oda Yönetim Kurulu tarafından imzalanarak oda birimlerine, kişi ve kuruluşlara gönderilen her türlü yazı, e-mail vb. evrak için “Giden Evrak İşlemleri” gerçekleştirilmektedir. Yazışmalar Elektronik Belge Yönetim Sistemi üzerinden e- imza ile imzalanmaktadır.

Dönem içinde üzerinde işlem gerçekleştirilen Gelen ve Giden evraklara ait dağılımlar aşağıda sunulmuştur.

### 12.09.2020-30.03.2022 TARİHLERİ ARASI GELEN EVRAK

TMMOB VE ODALARDAN	JMO ŞUBE TEMSİLCİLİKLERDEN	KAMU KURUMLARINDAN	ÜYELERDEN	DİĞER	TOPLAM
383	1008	121	238	3404	5154

### 12.09.2020-30.03.2022 TARİHLERİ ARASI GELEN EVRAK

TMMOB VE ODALARA	JMO ŞUBE-TEMSİLCİLİKLERE	KAMU KURUMLARINA	ÜYELERE	SİCİL DURUM BELGESİ	DİĞER	TOPLAM
168	212	59	2662	1930	1497	6528

28. Çalışma Dönemi içinde yürütülen büro hizmetlerinin bir parçası da Serbest Jeoloji Mühendisliği Hizmet Ürünlerine Yönelik Mesleki Denetim ve rapor onay, sicil durum belgesi verme işlemleridir. Bu kapsamda işlemler yaygın olarak parsel bazındaki jeolojik-jeoteknik etüt (zemin etüt), imar planına esas jeolojik-jeoteknik etüt, yeraltı suyu arama ve kullanma rapor ve belgeleri için yapılmaktadır. İki yıllık süre içinde yapılan büro tescil işlemleri ve verilen sicil durum belge sayıları aşağıda sunulmuştur;



## BÜRO TESCİL İŞLEMLERİ

TESCİL	2020	2021
TESCİL KAYIT	205	230
TESCİL YENİLEME	1648	1769
TOPLAM TESCİL	1853	1999

## LPG SORUMLU MÜDÜRLÜK İŞLEMLERİ

LPG	2020	2021
LPG BAŞVURU	187	205
LPG YENİLEME	283	298
LPG İPTAL	42	22

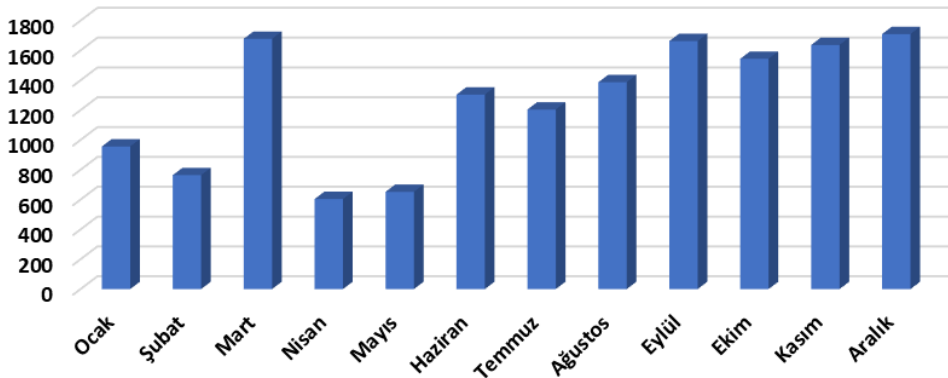
## JEOTERMAL TEKNİK SORUMLU İŞLEMLERİ

	2020	2021
JEOTERMAL	265	287

## ODAMIZDA ONAYLANAN TOPLAM RAPOR SAYISI

Rapor Sayıları	Ocak	Şubat	Mart	Nisan	Mayıs	Haziran	Temmuz	Ağustos	Eylül	Ekim	Kasım	Aralık	Toplam
2020	956	764	1678	604	652	1304	1204	1387	1663	1544	1637	1710	15103

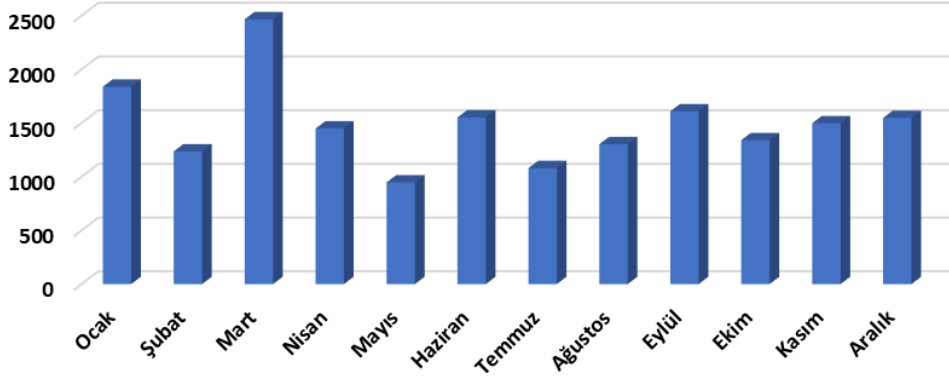
### 2020 YILI RAPOR SAYILARI (TÜM JEOLJİK HİZMETLER)





Rapor Sayıları 2021	Ocak	Şubat	Mart	Nisan	Mayıs	Haziran	Temmuz	Ağustos	Eylül	Ekim	Kasım	Aralık	Toplam
	1838	1236	2466	1449	947	1552	1080	1303	1609	1340	1498	1547	17865

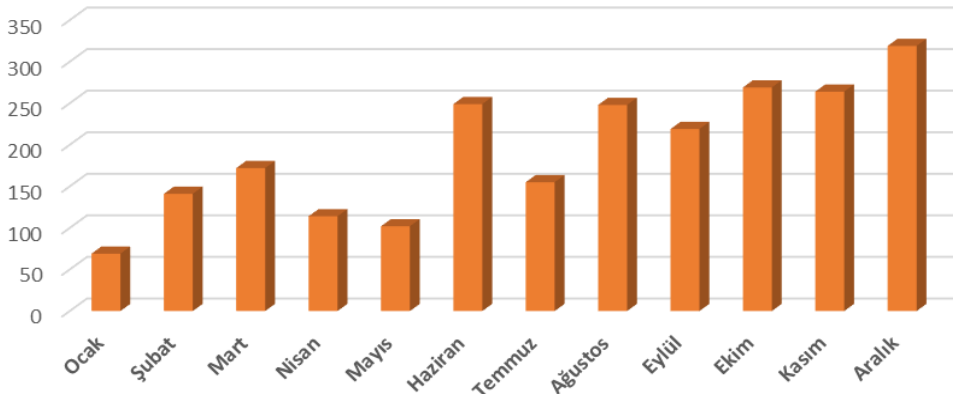
### 2021 YILI RAPOR SAYILARI (TÜM JEOLOJİK HİZMETLER)



### WEB SAYFAMIZDA ONAYLANAN TOPLAM RAPOR SAYISI

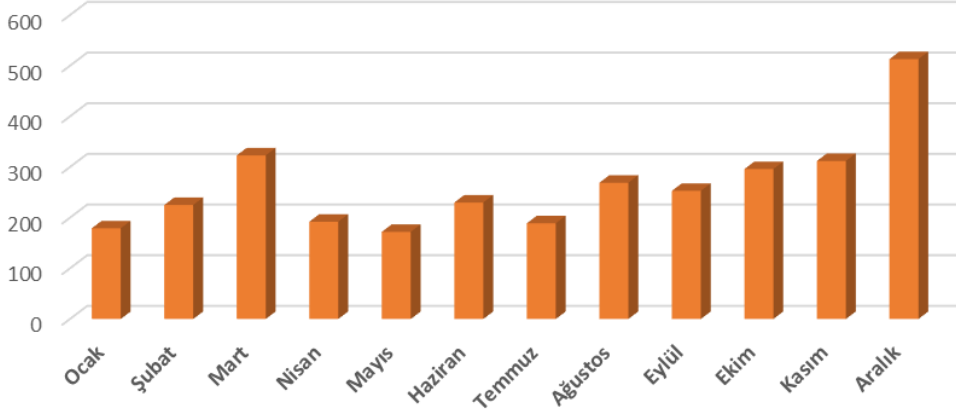
Jeolojik/ Jeoteknik Rapor Sayıları	Ocak	Şubat	Mart	Nisan	Mayıs	Haziran	Temmuz	Ağustos	Eylül	Ekim	Kasım	Aralık	Toplam
2020	69	141	172	114	102	249	155	248	219	269	264	319	2321

### 2020 YILI WEBTEN ALINAN JEOLOJİK/JEOTEKNİK SİCİL DURUM BELGELERİ



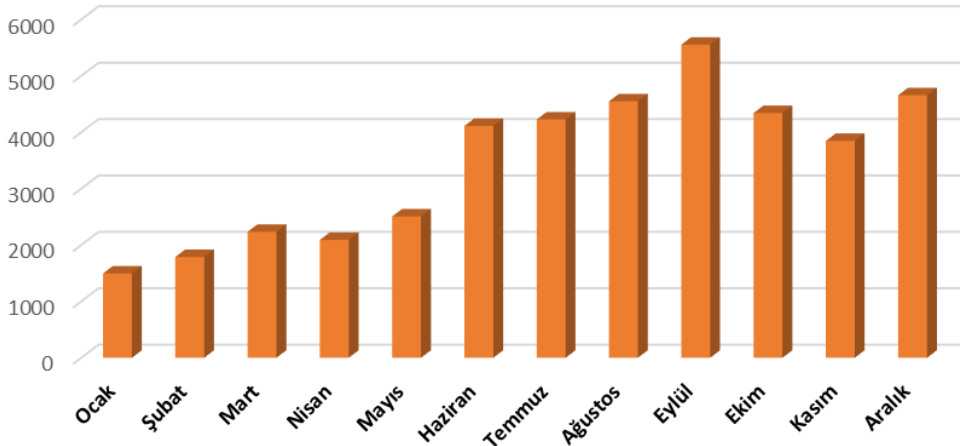
Jeolojik/Jeoteknik Rapor Sayıları	Ocak	Şubat	Mart	Nisan	Mayıs	Haziran	Temmuz	Ağustos	Eylül	Ekim	Kasım	Aralık	Toplam
2021	179	225	323	192	172	230	189	269	253	296	312	513	3153

### 2021 YILI WEBTEN ALINAN JEOLJİK/JEOTEKNİK SİCİL DURUM BELGELERİ



YAS Rapor Sayıları	Ocak	Şubat	Mart	Nisan	Mayıs	Haziran	Temmuz	Ağustos	Eylül	Ekim	Kasım	Aralık	Toplam
2020	1495	1787	2234	2090	2506	4112	4226	4548	5552	4340	3846	4656	41392

### 2020 YILI WEBTEN ALINAN YAS BELGELERİ





YAS Rapor Sayıları	Ocak	Şubat	Mart	Nisan	Mayıs	Haziran	Temmuz	Ağustos	Eylül	Ekim	Kasım	Aralık	Toplam
2021	2381	2953	4329	3865	3134	4055	3028	4377	4712	4041	4057	4164	45096



## 6.1 JEOLOJİ MÜHENDİSLERİ ODASI BİLGİ İŞLETİM SİSTEMİ (JMO-BİS)

Jeoloji Mühendisleri Odası Bilgi Sistemi Projesi (JMO-BİS), bilgisayar teknolojilerindeki gelişmelere paralel olarak Odamızın daha kaliteli hizmet verebilmesi, jeoloji mühendisliği alanında yaşanan nicelik ve nitelik açısından gelişmeye uyumlu bir örgütsel işleyişin ve kurumsallaşma sürecinin artan ihtiyaçlarının karşılanabilmesi amacıyla 2005 yılının Ağustos ayında hayata geçirilmiştir.

JMOBİS Projesi başlangıçta, Merkez ve 12 şubemizde kullanılmaya başlamıştır. 21. Dönem’de idari ve mali işleyiş hacmi yüksek olan 6 temsilciliğimizin sisteme katılması sağlanmıştır. 22. Dönem’de de personel, mekân ve iş hacmi kriterleri esas alınarak temsilciliklerimiz sistemin içine alınmıştır. Bugün itibarıyla, Genel Merkez, 12 Şube ve 65 Temsilciliğimizde sistem sorunsuz olarak işletilmektedir.

24. Dönem çalışmalarında Proje geliştirilerek Muhasebe sistemi ile entegrasyonu sağlanmıştır, 28. Dönemde bu çalışmalar devam ettirilmiştir. 26. Dönem çalışmaları kapsamında TMMOB Jeoloji Mühendisleri Odası İktisadi İşletmesinin kurulması üzerine, işletmenin yürüteceği tüm iş ve işlemler ile muhasebe yazılımları sisteme entegre edilmiştir. Ayrıca personel takibi JMOBİS sistemi üzerinden gerçekleştirilmiştir.

Sisteme bazı ek yazılımlar ilave edilerek geçmiş dönem organlarında görev alan tüm yöneticiler ile yine geçmiş dönem çalışma raporları da temin edilerek sisteme entegre edilmiştir. Ayrıca yönetsel şeffaflığın gereği olarak yönetim ve denetim kurulu kararları sistem üzerinden üyelere açılmıştır. JMOBİS sistemi teknolojideki gelişimler ile yasal mevzuatın öngördüğü zorunluluklarda dikkate alınarak sürekli geliştirilme çalışmaları devam etmektedir. Bu kapsamda üyelerin yaptıkları birçok işlemin JMOBİS sistemi üzerinden gerçekleştirilmesi çalışmaları sürekli olarak geliştirilmektedir. Yine üyelerin kişisel verilerin korunumu, bilişim suçlarının önlenmesi kanuni düzenlemelerin kurumlara/Odalara getirdiği sorumlulukların giderilmesi amacıyla da gerekli kapasite geliştirme çalışmaları devam etmektedir.

Üyelerimiz son iki yıl içerisinde 97.372 defa JMOBİS üye sistemini kullanarak işlemlerini gerçekleştirmişlerdir. Bu kapsamda 7838 kez aidat işlemi gerçekleştirilmiştir.

## 6.2- WEB SİTEMİZ ([www.jmo.org.tr](http://www.jmo.org.tr))

Odamızın web sayfası 14.07.2020 tarihinde güncellenmiş olup, üyelerimizin Odamıza sunduğu her türlü hizmet ve bilgiye hızlı erişimi sağlanmış, odanın yaptığı etkinliklerin üyelere ve toplumun tüm kesimlerine duyurulması sağlanmış, bu kapsamdaki çalışmalar bir yandan güncellenerek devam ederken, bir yandan da Odamızın geçmiş dönemlerde gerçekleştirdiği etkinliklerin taranarak web sayfası üzerinden üyelerimiz ve ülke insanımızın hizmetine sunulmuştur. Bu kapsamda; Türkiye Jeoloji Kurultayı Bildiri özetlerinin 1972 yılına kadar temin edilen arşivi, geçmiş dönemde gerçekleştirilen sempozyum, çalıştay ve konferanslar taranarak web arşivi oluşturulma çalışmalarına devam edilmiş; kitap, yayın vernalzemelerin web sayfası üzerinden demo edilerek satış işlemleri sağlanmıştır.

Sürelî yayınlarımızdan olan TJB, JMD ve Mavi Gezegen dergilerimizin her biri için makale yönetim sisteminin ve daha önceki sayıların görülebileceği arşiv sisteminin bulunduğu düzenleme çalışmaları hızlı bir şekilde devam etmektedir.

Bu süreçte İngilizce web sayfamızda yayına açılmış, geliştirme çalışmaları sürmektedir.

Son iki yıl içinde Odamızın web sayfası 367.544 kez ziyaret edilmiştir.



23.03.2022  
**74. TÜRKİYE JEOLOJİ KURULTAYI PROGRAMI YAYIMLANDI**  
11-15 Nisan 2022 tarihleri arasında MTA Kültür Sitesi'nde düzenlenecek olan 74. Türkiye Jeoloji Kurultayı Programı yayımlandı.  
**DEVAMI**  
AGENDA

73. Türkiye Jeoloji Kurultayı

Mta Genel Müdürlüğü Kültür Sitesi  
05.10.2020 - 09.10.2020

**Genel Bilgiler**

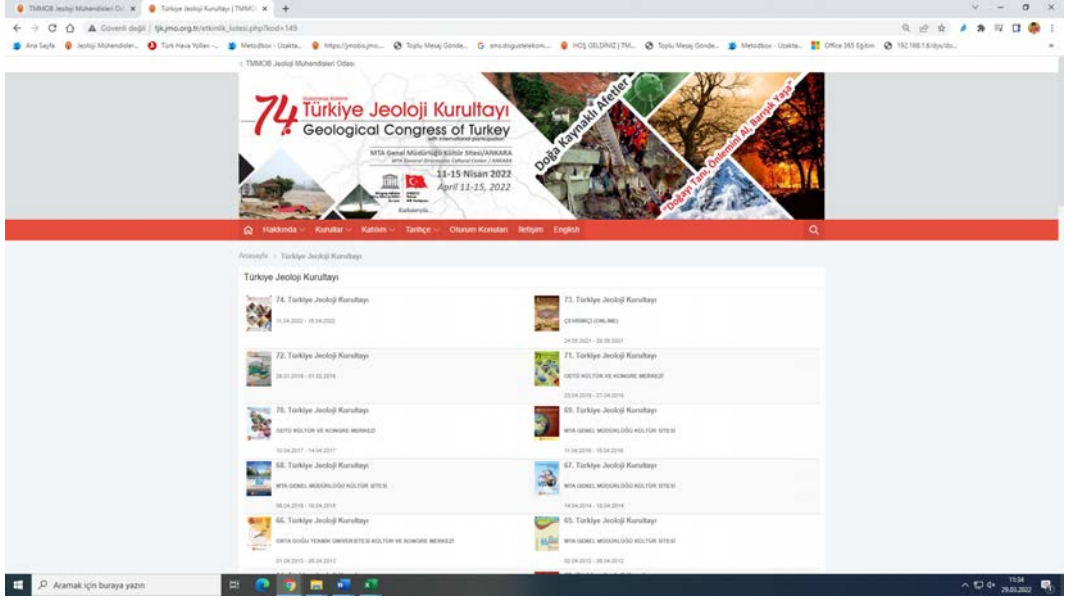
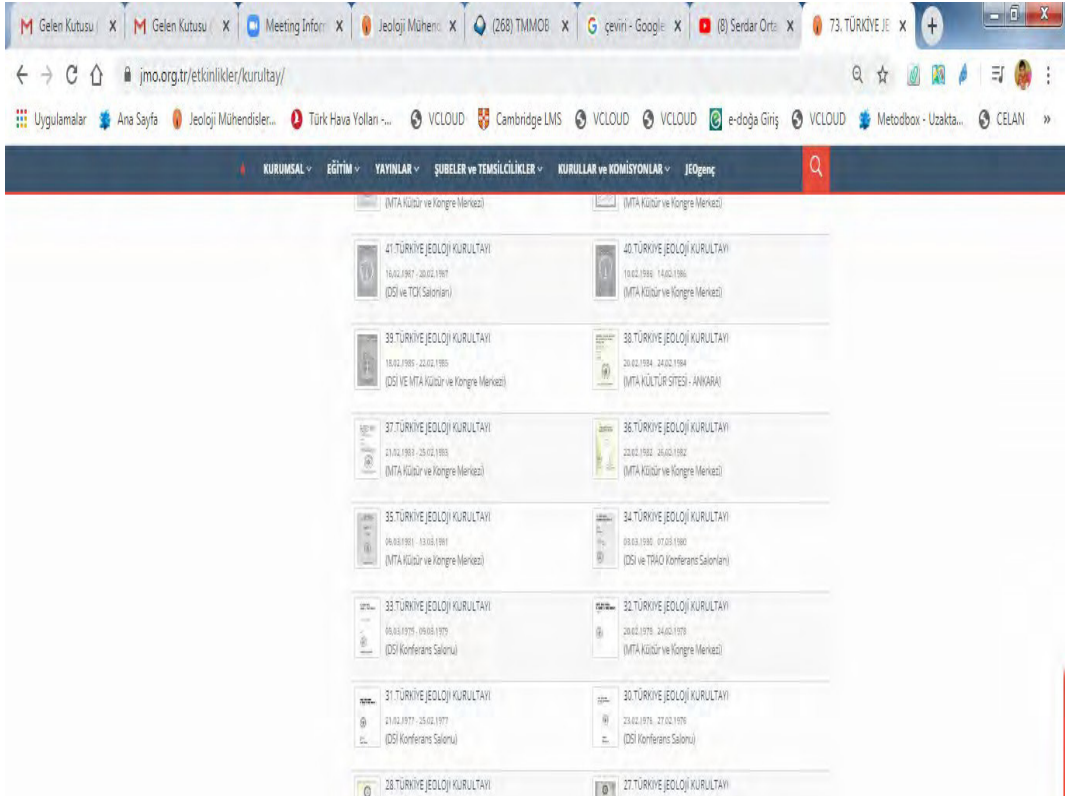
1947 yılından beri süregelen ve ülkemizin yer bilimleri alanındaki en köklü, saygın ve bilimsel organizasyonu olan Türkiye Jeoloji Kurultayı'nın yetmiş üçüncüsü 5-9 Ekim 2020 tarihleri arasında MTA Genel Müdürlüğü Kültür Sitesi'nde gerçekleştirilecektir.

Kurultayın bu yıl öne çıkan ana teması "Jeoloji ve Jeopolitika"dır. Jeopolitika, devletlerin sınırları içerisindeki ve uluslararası arenadaki politik davranışlarını, coğrafi ve doğal nitelikleri çerçevesindeki doğışkenler aracılığıyla anlamak, açıklamak ve geleceği tahmin etmek üzerine kurulu bir disiplin olarak tanımlanmaktadır. Dolayısıyla birbirinden ayrılmaz bir kavram birlikteliği oluşturan "jeoloji ve jeopolitika", devletlerin bulunduğu coğrafya ve sahip olduğu doğal kaynaklar (petrol, doğal gaz, metalik madenler, nadir toprak elementleri, su, çevre, yenilenebilir enerji vb.) çerçevesinde dış politikasını belirlemek için en önemli temel oluşturmaktadır.

**Etkinlik İçeriği**

- Detay
- Kurultay Tarihiçesi
- Kurultay Başkanları
- Düzenleme Kurulu
- Oturum Yürütücüsü ve Bilim Kurulu
- Çağrı Metni
- Önemli Tarihler
- Program
- Çağrılı Konuşmacılar
- Bildiri ve Poster Kuralları
- Tam Metin Bildiri Yazım Kuralları
- Poster Hazırlama ve Sunum Kuralları
- Oturum Konuları
- Kurultay Materyalleri
- Taslaq Program
- Bildiri Gönder

Logo

KURULTAY	KONFERANS
41 TÜRKİYE (JEOLOJİ) KURULTAYI 16.02.1997 - 20.02.1997 (DSİ ve TCI Salonları)	40 TÜRKİYE (JEOLOJİ) KURULTAYI 19.02.1995 - 14.02.1995 (MTA Kültür ve Kongre Merkezi)
38 TÜRKİYE (JEOLOJİ) KURULTAYI 16.02.1993 - 21.02.1993 (DSİ VE MTA Kültür ve Kongre Merkezi)	38 TÜRKİYE (JEOLOJİ) KURULTAYI 20.02.1994 - 24.02.1994 (MTA KÜLTÜR STESİ - ANKARA)
37 TÜRKİYE (JEOLOJİ) KURULTAYI 21.02.1993 - 25.02.1993 (MTA Kültür ve Kongre Merkezi)	36 TÜRKİYE (JEOLOJİ) KURULTAYI 23.02.1992 - 26.02.1992 (MTA Kültür ve Kongre Merkezi)
35 TÜRKİYE (JEOLOJİ) KURULTAYI 06.03.1991 - 03.03.1991 (MTA Kültür ve Kongre Merkezi)	34 TÜRKİYE (JEOLOJİ) KURULTAYI 09.03.1990 - 07.03.1990 (DSİ ve TPAO Konferans Salonları)
33 TÜRKİYE (JEOLOJİ) KURULTAYI 06.03.1975 - 09.03.1975 (DSİ Konferans Salonu)	32 TÜRKİYE (JEOLOJİ) KURULTAYI 20.02.1976 - 24.02.1976 (MTA Kültür ve Kongre Merkezi)
31 TÜRKİYE (JEOLOJİ) KURULTAYI 21.02.1977 - 25.02.1977 (DSİ Konferans Salonu)	30 TÜRKİYE (JEOLOJİ) KURULTAYI 23.02.1976 - 27.02.1976 (DSİ Konferans Salonu)
28 TÜRKİYE (JEOLOJİ) KURULTAYI	27 TÜRKİYE (JEOLOJİ) KURULTAYI





Yine Odamıza ait web sayfasının ÖDÜLLER bölümü altında Odamız tarafından verilen Altın Çekiç Araştırma ve Makale Ödülleri, Hizmet Ödülleri ve Staj Ödülleri arşivi oluşturulup, geliştirilmiş ve üyelerimizin bilgisine açılmıştır.

Ana sayfada yer alan YAYIN MALZEME SATIŞ bölümünde, Odamızın İktisadi İşletmesi üzerinden yayın ve malzeme satışlarına devam edilmiş, yayın ve malzeme kısmı sürekli zenginleştirilmiş, yeni çıkan kitaplarla ilgili olarak üyelerimiz bilgilendirilmiş ve üyelerimizin kitaplara kolaylıkla erişimi sağlanmıştır.

2004 yılından bu yana Odamızın yayınladığı teknik gezi rehberleri, hazırlanan raporlar, mesleki, toplumsal veya sosyal alana ilişkin makaleler, yasal düzenlemelere ilişkin görüşler web sayfamızda yayınlanmış, sürekli zenginleştirilip, güncellenmiştir.

Odamızın düzenlediği eğitim ve konferanslar, web sayfamızda yer alan VİDEOLAR bölümüne yüklenerek, bu etkinliklere katılmayan üyelerimizin de yararlanması sağlanmıştır. Yine üyelerimizin yararlanması için mesleki standartlar, formatlar, kılavuzlar için alan açılmış, süreç içerisinde bu alana veri ilave edilerek meslektaşlarımız güncel standart, format ve kılavuzlara göre hizmet üretmeleri sağlanmasına destek verilmiştir. Ayrıca web sayfasının mesleki mevzuat bölümü güncellenmiş, meslek alanımızı ilgilendiren çok sayıda kanun, yönetmelik, genelge, şartname, kılavuz eklenmiştir.

Gerek Odamız, gerekse Odamız tarafından desteklenen veya meslek alanımıza ilişkin çok sayıda etkinlik, eğitim web sayfamızda seri biçimde yer almış, tüm üyelerimize maile bilgilendirme yapılmıştır. Üniversiteler, kamu kurum ve kuruluşları ile meslek alanımızda faaliyet gösteren derneklerin etkinlikleri web sayfamız üzerinden duyurulmaya başlanmıştır.

İnternet üzerinden ulaşılır Kütüphane indeksimiz geliştirilmiştir. Kütüphanemizde yeryer alan kitap, dergi, süreli-süresiz yayınların sayıları arttırılmış, kütüphanemiz zenginleştirilmiştir.





Anasayfa İletişim **Yayınlar** Oda lar **Yayınlar** ENG

Adana Antalya Denizli Ordu Trabzon Eskişehir Güney Marmara İstanbul İzmir Konya Samsun Sivas Trabzon Tunceli

Kurumsal Kurtul ve Komisyonlar Mevzuat Yayınlar Bilimsel Etkinlikler Basın Açıklamaları JeoVeri

Anasayfa Kütüphane

Selçuk BAYRAKTAR Kütüphanesi

Yayın Taraması yapmak için tıklayınız


Odamız Genel Merkezinde bulunan Selçuk Bayraktar Kütüphanesi kuruluşundan bu yana mesleki yapımız ve akademik araştırma alanları dikkate alınarak büyümüştür. Kütüphanemiz aynı zamanda üye ve öğrenci üyelerimize yönelik sosyal ve kültürel faaliyetleri kütüphane kaynaklarıyla destekleme amacı da taşımaktadır.


Kütüphanemiz bugün 15.000 ne yakın yayın kapasitesine ulaşmış olup bunlardan 2068 tanesi Türkiye, 165 yabancı dil, 2063 Türkiye süreli yayın, 9095 yurtdışı süreli yayın, 1134 sosyal yayın 96 hidrojeoloji ile ilgili ve 130 adet de jeolojik haritalara ait raporlardır.


Dönem içerisinde emekli üyelerimiz yayın bağışları ile genişleyen kütüphanemiz 'ödüncü kitap verme' hizmeti ile de üyelerimizin hizmetindedir.


İnternet bağlantısının sağlandığı 10 kişilik çalışma masasına sahip olan kütüphanemiz resmi tatil günleri hariç her gün sabah saat 09:30'dan 18:30'a kadar üyelerimize hizmet verecek şekilde düzenlenmiştir.

Kütüphanemizle ilgili sorularınız için kutuphane@jmo.org.tr adresine e-mail gönderebilirsiniz.









Duyurular

YER MÜHENDİSLİK TERİMLERİ SOZLUĞU  
Genel Merkez  
06.05.2011

UYGULAMALI JEOTEKNİK BİLGİLER  
Genel Merkez  
02.07.2010

2. KARADENİZ JEOLOJİSİ SEMPOZYUMU GEZİ KİTABI  
KÜTÜPHANEMİZDE OKUYUCU KULLANIMINA SUNULMUŞTUR  
Genel Merkez  
13.11.2009

2000 YILINDA MTA TARAFINDAN BİRİNCİ BASIM YAYINLANAN MINERALLER KİTABININ İKİNCİ BASIMI KÜTÜPHANEMİZDE OKUYUCU KULLANIMINA SUNULMUŞTUR  
Genel Merkez  
25.02.2009

ODAMIZA YURTDİŞİNDEN GELEN SÜRELİ YAYIN LİSTESİ EKTE SUNULMUŞTUR  
Genel Merkez  
23.10.2008

Tüm Kütüphane Duyuruları

Çalışma yaşamının önemli bir bölümünü arazide geçiren meslektaşlarımızın olası kaza ve risklere karşı korunması amacıyla borçsuz üyelerimize yönelik 2012 yılından beri her yıl Odamız tarafından "Ferdî Kaza Sigortası" yapılmaktadır. Ferdî kaza sigortası kapsamı üyelerimizin çalışma ortamları göz önüne alınarak daha da genişletilmiştir. Web sayfasında yer alan FERDİ KAZA SİGORTASI bölümünden üyelerimizin jmobis şifresi ile giriş yaparak poliçelerine erişimi sağlanmıştır.

Web sayfamızdan üyelerimizin "JMOBİS ÜYE GİRİŞİ" üzerinden üye bilgi güncellemeleri yapabilmeleri ve bu ekranlar aracılığıyla internet üzerinden güvenli bir şekilde aidat ödemelerinin yanı sıra Sorumlu Jeoloji Mühendisi olarak çalışan meslektaşlarımızın üye bölümü üzerinden hazırladıkları projeleri sicillerine kaydetmeleri ve online oda sicil ve kayıt belgesi almaları sağlanmıştır.

Odamızın Asgari Ücret Tarifeleri 2007 yılından 2022 yılına kadar web sayfamıza yüklenmiştir.

Web sayfamızda yer alan "KARİYER" bölümü ile işsiz üyelerimizin elaman arayan firmalara ulaşabilmeleri, eleman arayan firmaların ise gerek verdikleri ilanlar ile gerekse kariyer bölümüne bırakılan özgeçmişleri inceleme şansı sağlanmıştır. İlanlar her üç ayda bir güncellenmektedir.

Üyelerimize indirim sağlayan birçok kurum ve kuruluşla protokol imzalanmış, bu firmalar web sayfamızda "ANLAŞMALI KURULUŞLAR" bölümünde ilan edilmiştir.



Protokolsayıları arttırılarak bu alan zenginleştirilmiş ve var olan sözleşmeler in yenilenme çalışmaları devam etmektedir.

## **JMO BİS GELİŞTİRME ÇALIŞMALARI**

Odamızın web sayfasının yenilenmesi sadece tasarım boyutuyla ele alınmamış, JMO Bilgi İşletim Sistemi'nin de geliştirilmesi hedeflenmiştir. Bu kapsamda internet üzerinden belge verilmesine, üyelik işlemlerinin kolaylaştırılmasına yönelik çalışmalar planlanmıştır.

## **EVRAK YÖNETİM SİSTEMİ**

Odamızdaki belge ve bilgi alış verişinin elektronik ortama aktarılmasını, internet üzerinden bu bilgilerin anlık olarak yönetilmesini sağlamak, kurum içi ve kurum dışı yazışmalarımıza ait süreçleri standart hale getirmek, yazışmalar için harcanan kaynakların (kâğıt, fotokopi, toner, insan gücü, kargo, posta) minimuma indirilmesi, evrakların ilgili kişi, kurum ya da kuruluşa iletilmesi sırasında yaşanan sorunların (belgelerin kaybolması, ulaşım süreleri ile ilgili sorunlar, fakslarda yaşanan gecikme ve kopukluklar, personel açığından kaynaklanan sıkıntılar) önlenmesi veya en aza indirilmesi, evrakların hızlı bir şekilde iletilmesi amacıyla Elektronik Belge Yönetim Sistemine geçildi. Evrak Kodları Devlet Arşivleri Genel Müdürlüğü Standart Dosya Planına uygun hale getirildi. Tüm örgüt birimlerine detsis numaraları ile Odamızın kep adresi alındı ve bu kapsamda EBYS yazılım programı satın alınarak kullanıma başlandı. Oda bünyemizde çalışan personellere Evrak Yönetim Sistemi ve yazılım programına ilişkin eğitimler verildi. Tüm şubeler ile çalışanı olan il temsilciliklerinde kullanıma başlandı. Şu an kullanılan Oda Bilgi İşletim Sistemimiz (jmobis) ile Elektronik Belge Yönetim Sistemi entegre edilerek, evrakların jmobis ortamında ilgili üye ya da tescil kartında görünmesi sağlandı.

## **RAPORLAMA ALTYAPISI**

Bilgi İşletim Sistemimizin veri tabanında yer alan, üye ve şirket bilgilerini çeşitli analizler için raporlanabilmesi için raporlama altyapısı geliştirilmesi çalışmaları başlamıştır.

## **BİLDİRİ YÖNETİM SİSTEMLERİ**

Hem dergilerimizin hem de başta Türkiye Jeoloji Kurultayları olmak üzere tüm bilimseletkinliklerimize gönderilen bildirilerin yönetildiği, hakem ve makale kabul süreçleri bakımından TÜBİTAK Ulakbim tarafından belirlenen kriterlere uygun bir JMOBYS (Jeoloji Mühendisleri Odası Bildiri Yönetim Sistemi) çalışmalarında ilerleme sağlanmıştır.