

jeo dergi

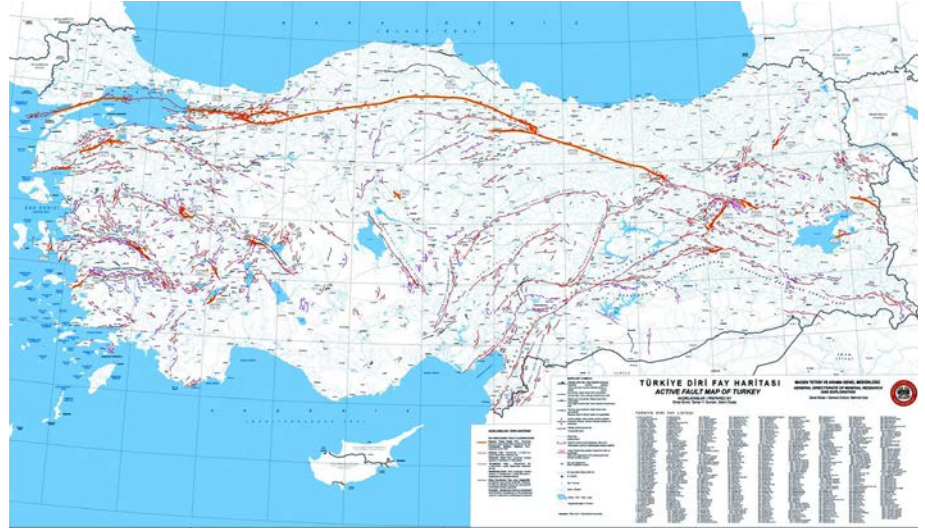
TMMOB Jeoloji Mühendisleri Odası e dergisi

Haziran 2020 Sayı: 15



BURAYI BİLİYOR MUSUNUZ?

Camili (Maçahel) Biyosfer Rezerv Alanı



Türkiye'nin deprem aktivitesi artıyor



#GüçlüOdaGüçlüJeolojiMühendisi

TMMOB Jeoloji Mühendisleri Odası

www.jmo.org.tr

JEOLOJİ MÜHENDİSLİĞİ DERGİSİ

Journal of Geological Engineering

ÇİTİ: 1978-1979

ISSN: 1303-2712

Yayınlanma Tarihi: Haziran 2020



**JEOLOJİ MÜHENDİSLİĞİ DERGİSİ CHEMICAL
ABSTRACTS SERVICE-CAS DİZİNİNE ALINDI**

Dergimizi belli bir süre için incelemeye alan
"Chemical Abstracts Service-CAS", dergimizi tarama
indekslerine dahil etmeyi kabul etti.

JMD'yi

www.jmo.org.tr/yayinlar

veya

<https://dergipark.org.tr/tr/pub/jmd>

adreslerinden okuyabilir ve indirebilirsiniz.

Jeoloji Mühendisliği Dergisi Chemical Abstracts Service-Cas dizinine alındı



Depremler yerleşim birimlerimizi vurmaya devam ediyor

Karlıova'da deprem yine fay hatları üzerinde veya
yakınında kurulmuş kırsal yerleşim alanlarını vurdu

Depremler Marmaris'i salladı

ŞUBELERDEN

HABERLER



#GüçlüOdaGüçlüJeolojiMühendisi

TMMOB Jeoloji Mühendisleri Odası

www.jmo.org.tr

JEOLOJİ MÜHENDİSLİĞİ DERGİSİ

Journal of Geological Engineering

Cilt - Volume 44
Sayı - Number 1

ISSN 1016 - 9172
Haziran / June 2020



TMMOB JEOLOJİ MÜHENDİSLERİ ODASI
Camber of Geological Engineers of Turkey

JEOLOJİ MÜHENDİSLİĞİ DERGİSİ'nin

44/1. sayısı yayımlanarak

dağıtımına başlandı.

Dergimizi

www.jmo.org.tr/yayinlar

veya

<https://dergipark.org.tr/tr/pub/jmd>

adreslerinden okuyabilir ve indirebilirsiniz.

TMMOB Jeoloji Mühendisleri Odası adına Sahibi ve Sorumlu Yazı İşleri Müdürü
Hüseyin ALAN

Yayın Sorumlusu
Buket YARARBAŞ ECEMİŞ

Tasarım
İlhan ULUSOY

İçerik Hazırlık
İlhan ULUSOY - Zeynep Yelda CUMA

İÇİNDEKİLER

TÜRKİYE'NİN DEPREM AKTİVİTESİ ARTIYOR	5
DEPREMLER YERLEŞİM BİRİMLERİMİZİ VURMAYA DEVAM EDİYOR	7
DEPREMLER MARMARİS'İ SALLADI	15
JEOLOJİ MÜHENDİSLİĞİ DERGİSİ CHEMICAL ABSTRACTS SERVICE-CAS DİZİNİNE ALINDI	17
ODAMIZ GENEL MERKEZİNİN HAZİRAN AYINDA GERÇEKLEŞTİRDİĞİ WEBİNARLAR	18
MÜHENDİSLER, MİMARLAR, ŞEHİR PLANCILARI, TABİPLER, DİŞHEKİMLERİ VE MALİ MÜŞAVİRLER OLARAK TBMM'YE ÇAĞRIMIZDIR!	20
IUGS BÜLTENİ YAYINLANDI.....	21
JEOTEKNİK/MÜHENDİSLİK JEOLOJİSİ KOMİSYON TOPLANTISI YAPILDI ...	22
TKİ GENEL MÜDÜRÜ ZİYARET EDİLDİ.....	22
ODA YAZMAN VE SAYMANLAR TOPLANTISI GERÇEKLEŞTİRİLDİ	23
TÜRKİYE İVME VERİ TABANI VE ANALİZ SİSTEMİ İLE TÜRKİYE DEPREM VERİ MERKEZİ SİSTEMİ WEB SİTESİ YENİLENDİ	24
ENERJİ VE TABİİ KAYNAKLAR BAKANLIĞI TABİİ KAYNAKLAR DAİRESİ BAŞKANI ZİYARET EDİLDİ.....	25
CAMİLİ (MAÇAHEL) BİYOSFER REZERV ALANI.....	27
ŞUBELERDEN HABERLER	30
BİLİMSEL ETKİNLİKLER... ..	35

SUNUŞ

Değerli Okuyucular,

Covid-19 pandemisi tüm dünyada ve Ülkemizde hala etkili ve farklı boyutlarda devam ederken, Haziran ayı itibariyle yaşam biçimimiz ve alışkanlıklarımızın eskisi gibi olmayacağı, “yeni normal” olarak tanımlanan süreç başlatılmış oldu. Hiçbir ekonomik tedbirin alınmadığı, dolayısıyla hiçbir yaşam koşulunun değişmediği hatta daha da ağırlaştığı Ülkemizde “yeni normal” için öngörülen sosyal mesafenin korunması, maske takma zorunluluğu gibi tedbirler en azından işine toplu taşıtlarla gitmek zorunda olanlar için, ciddiye alınabilecek gerçeklikler gibi görünmüyor haliyle. Tüm düzenlemelerin işveren odaklı yapılması, yapılan öneri ve zorunlulukların bu minvalde sürekli değiştiriliyor olması, bu düşünceleri daha da pekiştirmektedir.

“Yeni normal” Ülkemizi yönetenler için başka anlamlara geliyor olsa gerek ki işçi sınıfının 84 yıllık kazanımı olan kıdem tazminatlarını fona devretmek, baro ve meslek örgütlerinin yapısını değiştirerek işlevsizleştirmek için kollarını hızla sıvadılar. Bu konularla ilgili yapılmak istenen her türlü eylem ve gösteri hakkını Covid salgınına gerekçe göstererek engellemenin bir yolunu buldular. Yani salgın zaten her türlü kararın bir kişinin iki dudağı arasına hapsedilmiş olan Ülkemizde kullanışlı bir argümana dönüşmüştür.

Ülkemizin ağır hem de çok ağır bir salgının pençesinde olduğu doğrudur ancak bundan daha ağır ve ürkütücü olanı dozu ve etkisi gittikçe artan, muhalif olan tüm kesimleri bertaraf etmeye çalışan ve çıkarılan kanunlarla hukuki altyapısı ilme ilme örülen bir dikta düzenine doğru sürükleniyor oluşumuzdur. Meslek mensuplarının hak ve yetkileri kadar toplumun genel çıkarlarının korunmasından da sorumlu olan kamu kuruluşu niteliğindeki **Meslek örgütleri kuruluş tarihlerinden günümüze kadar kamusal ve toplumsal çıkarlar doğrultusunda verdikleri hak mücadelesini, hiç kuşkusuz bundan sonraki süreçte de aynı kararlılıkla sürdürmeye devam edeceklerdir.**

Ülkemizin sallantıda olan düzeni ve ekonomisiyle yarışircasına bu ay içerisinde Saruhanlı (Manisa), Saray (Van), Karlıova (Bingöl), Pütürge (Malatya), Marmaris (Muğla) ve Akdeniz’de 5 ve üstü büyüklüğünde yedi adet deprem meydana geldi. **Bir deprem ülkesi olan Ülkemizde ısrarla ne TBMM’de, ne de sorumlu kurumlarda afet zararlarının azaltılması ve ülkenin depremlere karşı hazırlıklı hale getirilmesi konusunda tek bir düzenleme yapılmamaktadır.** Öyle sanıyoruz ki harekete geçmek için, sonuçları ve bedeli oldukça ağır olacak büyük bir deprem beklenmektedir. Jeoloji Mühendisleri Odası olarak daha önce farklı platformlarda defalarca söylediğimiz gibi, toplumsal sorumluluğumuz gereği tekrar tekrar söylemekten beis duymuyoruz: Fay hatları ve fay zonları üzerinde kurulmuş bulunan yerleşim alanları öncelikli olacak şekilde bir kentsel dönüşüm çalışması başlatılmalı ve bu doğrultuda gelişmiş tüm ülkelerde olduğu gibi ivedilikle bir **“fay yasası”** düzenlemesi yapılmalıdır.

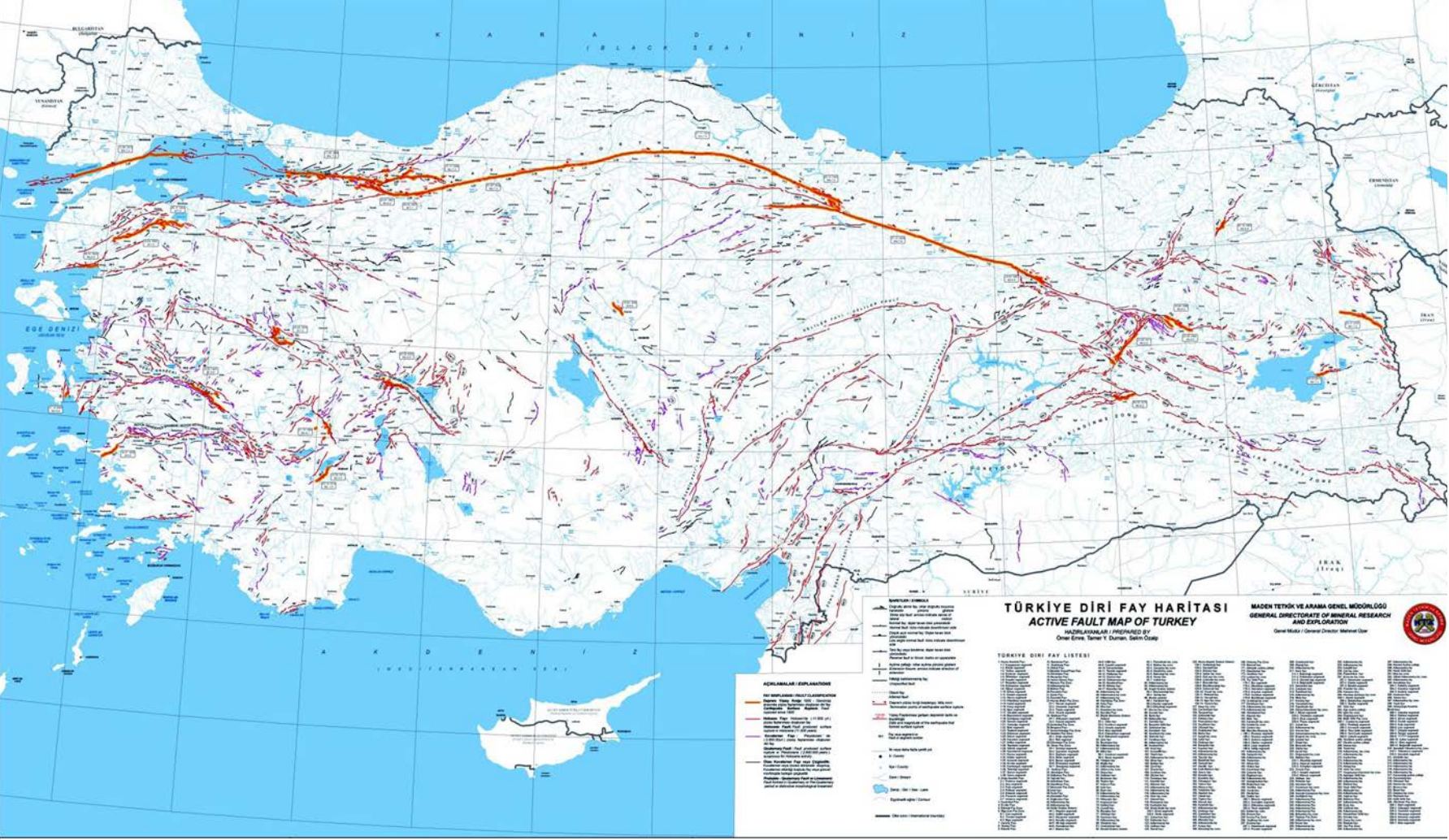
“Burayı Biliyor musunuz?” konu başlıklı, Türkiye’nin jeolojik, jeomorfolojik, hidrojeolojik, tektonik gibi yapı ve oluşumlar ile fauna ve flora açısından doğal güzelliklerinin anlatıldığı, yazı dizisi kapsamında bu sayıda **UNESCO tarafından Türkiye’nin ilk “Biyosfer Rezerv Alanı” olarak ilan edilen Maçahel (Camili)** tüm görsel güzellikleriyle meslektaşlarımızın beğenisine sunuluyor.

Bir ayı daha geride bırakırken, eşitliğin, aklın, bilimin, adalet ve vicdanın hakim olduğu bir ülkede yaşama özlem, istek ve azminden asla vazgeçmeyeceğimizi, mesleğimize, meslektaşımıza ve topluma olan sorumluluğumuzu ilk günkü heyecanla sürdüreceğimizi belirtiriz.

Saygılarımızla,

TMMOB Jeoloji Mühendisleri Odası

Yönetim Kurulu



Türkiye'nin deprem aktivitesi artıyor

Doç. Dr. Bülent Özmen

Gazi Üniversitesi Deprem Mühendisliği

Uygulama ve Araştırma Merkezi

Aslında ülkemiz gündeminden hiç çıkmaması gereken deprem sinsi yüzünü 2020 yılında da Akhisar – Kırkağaç – Saruhanlı – Gölarmara - Manisa ilinde, Sivrice – Elazığ'da, Başkale – Van'da, Pütürge – Malatya'da, Girit adası açıklarında, Saray – Van'da, Marmaris – Muğla'da meydana gelen orta büyüklükteki depremlerle göstermeye ve ülke gündeminde yerini almaya devam etmektedir. Birçok vatandaşımızın hayatını kaybetmesine, yaralanmasına, on binlerce konutun yıkılmasına, sosyal, toplumsal, çevresel ve psikolojik bir çok hasara neden olarak "yeter artık, ülkeniz deprem tehlikesi altında, siz deprem riski altındasınız, uyanın ve gerekenleri yapın!" diye haykırmakta, 1999

yılında meydana gelen ve çok büyük yıkımlara neden olan 17 Ağustos İzmit Körfezi, 12 Kasım Düzce ve 23 Ekim 2011 Erciş-Van depremlerinden yeterli dersi çıkarmadığımız gerçeğini bir kez daha göstermekte, gerekli önlemleri vakit geçirmeden almamız gerektiği gerçeğini bir kez daha ve yüksek sesle hatırlatmaktadır.

Türkiye Örümcek ağı gibi faylarla çevrilmiş durumda

Maden Tetkik ve Arama Genel Müdürlüğü tarafından 2012 yılında yayınlanmış Yenilenmiş Diri Fay haritasına göre Türkiye kara sınırları içinde 535 tane M:5.5 veya daha büyük deprem üretme potansiyeline sahip diri fay var. Bunlara deniz içindeki ve komşu ülkelerdeki sınırlarımıza yakın fayları ve yeni yapılan çalışmalarla ortaya çıkarılan diri fayları eklediğimizde sayının 900'e yaklaştığı görülmekte. Yani Türkiye'nin her tarafı örümcek ağı gibi deprem üretme potansiyeli olan faylarla sarılmış durumda. Bu fay hatlarının birçoğu yerleşim birimlerinin içinden/altından geçiyor. Aydın, Balıkesir, Bingöl, Bolu, Bursa, Denizli, Eskişehir, Erzurum, Hakkari, Hatay, İzmir, Kahramanmaraş, Kocaeli, Kütahya, Manisa, Muğla, Sakarya, Yalova gibi kentlerimiz doğrudan fay zonları üzerinde yer almaktadır. 18 kentimiz, 80'i aşkın ilçemiz ve 502 köyümüzün altından diri fay geçmektedir. Bu fay hatları üzerinde yüzey faylanması tehlike kuşağı ve sakinim bandı içinde 100 binin üzerinde bina bulunmaktadır. Yaklaşık olarak bu binaların içinde 600 bine yakın vatandaşımız ikamet etmektedir.

Fay Yasası çıkarılmalıdır

Çevre ve Şehircilik Bakanlığı ve yerel yönetimler tarafından yürütülen kentsel dönüşüm çalışmalarının öncelikle olası bir depremde en fazla etkilenmesi beklenen bu bölgelerden başlanması gerekir. Bunun içinde öncelikle 7269 sayılı "Umumi Hayata Müessir Afetler Dolayısıyla Alınacak Tedbirlerle Yapılacak Yardımlara Dair Kanun" veya kamuoyunda kısaca "Afet Kanunu" diye bilinen yasaya bir madde eklenerek fay yasasının çıkarılması ve bu bölgelerdeki riskli yapıların süratli bir şekilde yıkılması ve bu bölgelere yapı yapılmasının yasaklanması gerekir. Ülke olarak bizim bu konu ile ilgili bir yasal düzenlememiz bulunmuyor maalesef. ABD bu konu hakkında yasayı yıllar önce 1973 yılında çıkartmış. Avrupa ülkelerinin birçoğunun deprem tehlikesi altında olmamasına rağmen kendi yapı standartları içerisine buna benzer yasa maddelerini 1998 yılında ilgili yerlere eklemiştir. 2020 yılına gelmemize rağmen ülkemizde halen bir fay yasasının olmadığı, aktif faylar üzerine yapılar yapılmaya devam edildiği veya diri fay üzerinde yer alanlarının da kaderine terk edildiği görülmektedir. Yapılacak özel jeolojik araştırmalar sonucunda diri/aktif olduğu tespit edilen ve/veya tespit edilmiş olan fay hattı veya zonları üzerine yapı yapılamaz şeklinde bir düzenlemenin yapılarak 7269 sayılı yasaya bir maddenin eklenmesinin deprem risklerinin azaltılması çalışmalarına önemli bir katkı sağlayacaktır. Bu nedenlerle acil olarak "Fay zonları üzerine yapı yapılmaz" cümlesi kurularak "fay yasası" çıkarılmalı, aktif fay hatları veya zonları üzerine yapı yapılması engellenmelidir.



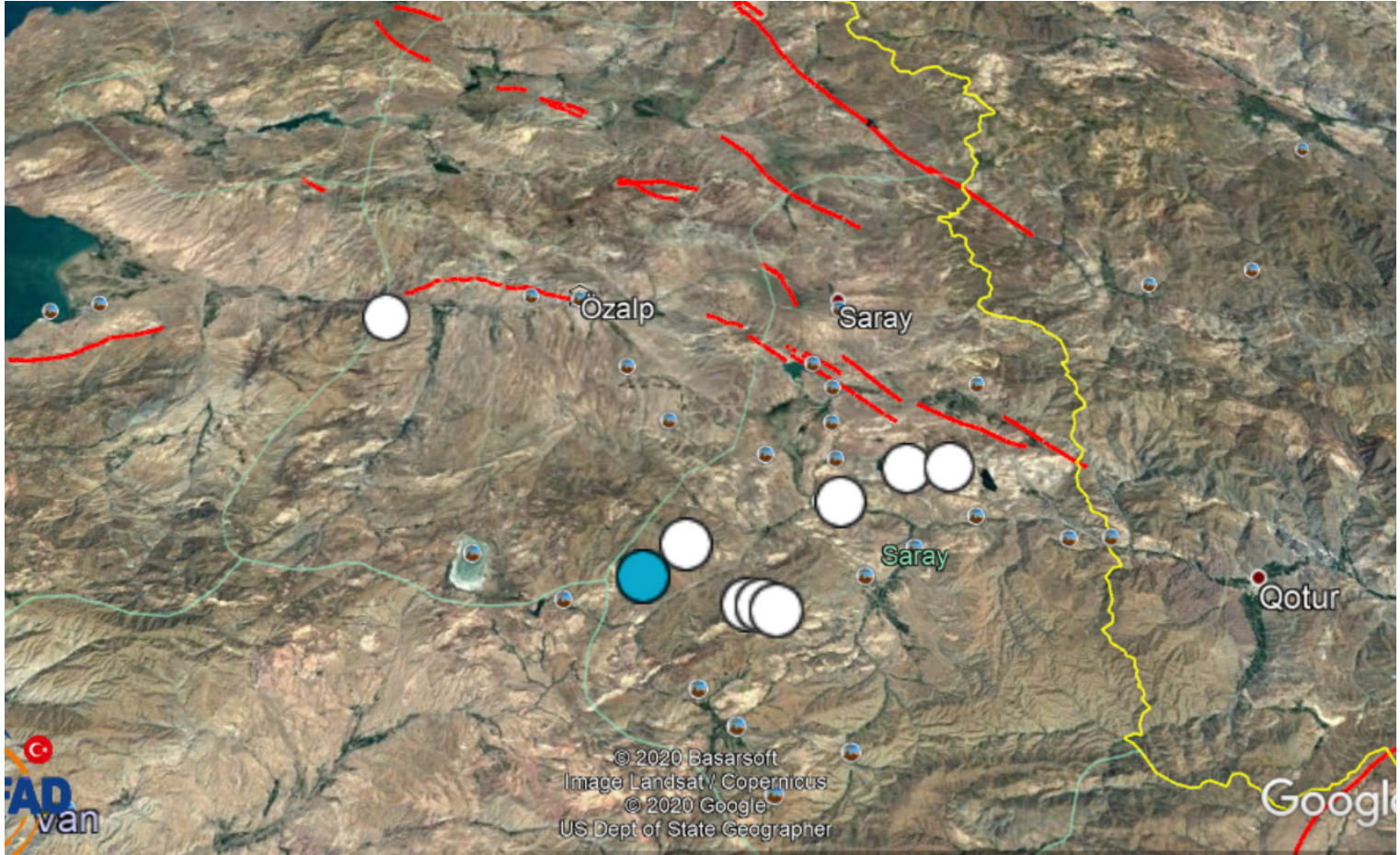


Depremler yerleşim birimlerimizi vurmaya devam ediyor

Van ve Bitlis İlleri ile çevresinde hissedilen depremin, merkez üssü konumunda bulunan Saray İlçesine bağlı bazı kırsal yerleşim alanları Odamız Van İl temsilcisi tarafından ziyaret edilmiş ve depremde meydana gelen hasar dağılımları yerinde incelenmiştir.

İçişleri Bakanlığı Afet ve Acil Durum Yönetimi Başkanlığı (AFAD) tarafından yapılan açıklamaya göre, 25.06.2020 tarihinde, Saat:13.03.23'de Van-Saray' da, yerin 7.48 km derinliğinde, Mw=5.4 büyüklüğünde deprem meydana gelmiştir. Depremin ardından geçen yaklaşık 20 saatlik zaman dilimi içerisinde büyüklükleri 2.7 varan 10'na yakın artçı sarsıntılar yaşanmıştır (Şekil-1).

Van ve Bitlis İlleri ile çevresinde hissedilen depremin, merkez üssü konumunda bulunan Saray İlçesine bağlı bazı kırsal yerleşim alanları Odamız Van İl temsilcisi tarafından ziyaret edilmiş ve depremde meydana gelen hasar dağılımları yerinde incelenmiştir. Van İl temsilciliğimiz tarafından depremin merkez üssü bölgesine yakın Çaybağı, Örenburç, Baltepe, Elaçmaz, Çardak gibi mahallelerde (köy) in-



Şekil 1: Van-Saray depremi dış merkez dağılımı ve tanımlanmış diri fayları gösterir harita. (Fay hatları Emre vd. 2013'den alınmıştır).

celemelerde bulunulmuştur. Bu yerleşim alanlarında yapılan incelemelerde 300'e yakın konut ve hayvan barınağının hasar gördüğü, hasar gören konutlarda yer alan 20'ye yakın vatandaşımızın yaralandığı, herhangi bir can kaybının olmadığı rapor edilmiştir. Öncelikle depremde yaralanan ve mal kaybına uğrayan, bölgede yaşanan tüm vatandaşlarımıza geçmiş olsun diyoruz.

25.06.2020 tarihinde meydana gelen deprem ve artçı sarsıntılarının dağılımı incelendiğinde, söz konusu depremin MTA Genel Müdürlüğü tarafından 2013 yılında yayınlanan "Türkiye Diri Fay Haritasında" yer almayan, ancak 23 Şubat 2020 tarihinde Van-Başkale'de meydana gelen $M_w=5.9$ büyüklüğündeki depreme kaynaklık eden KD-GB gidişli sol yanal atımlı Başkale - Hoy fay zonu ile KB-GD gidişli sağ yanal atımlı Erçiş - Razi fay zonu arasında, farklı yönlü doğrultu atımlı faylar arasındaki etkileşim bölgesinde oluştuğu görülmektedir (Şekil 2).

Söz konusu bölge için Seyitoğlu vd. 2018 tarafından yayınlanan makalede belirtildiği gibi Türk-İran Platosunun deprem davranış analizini modelleyen

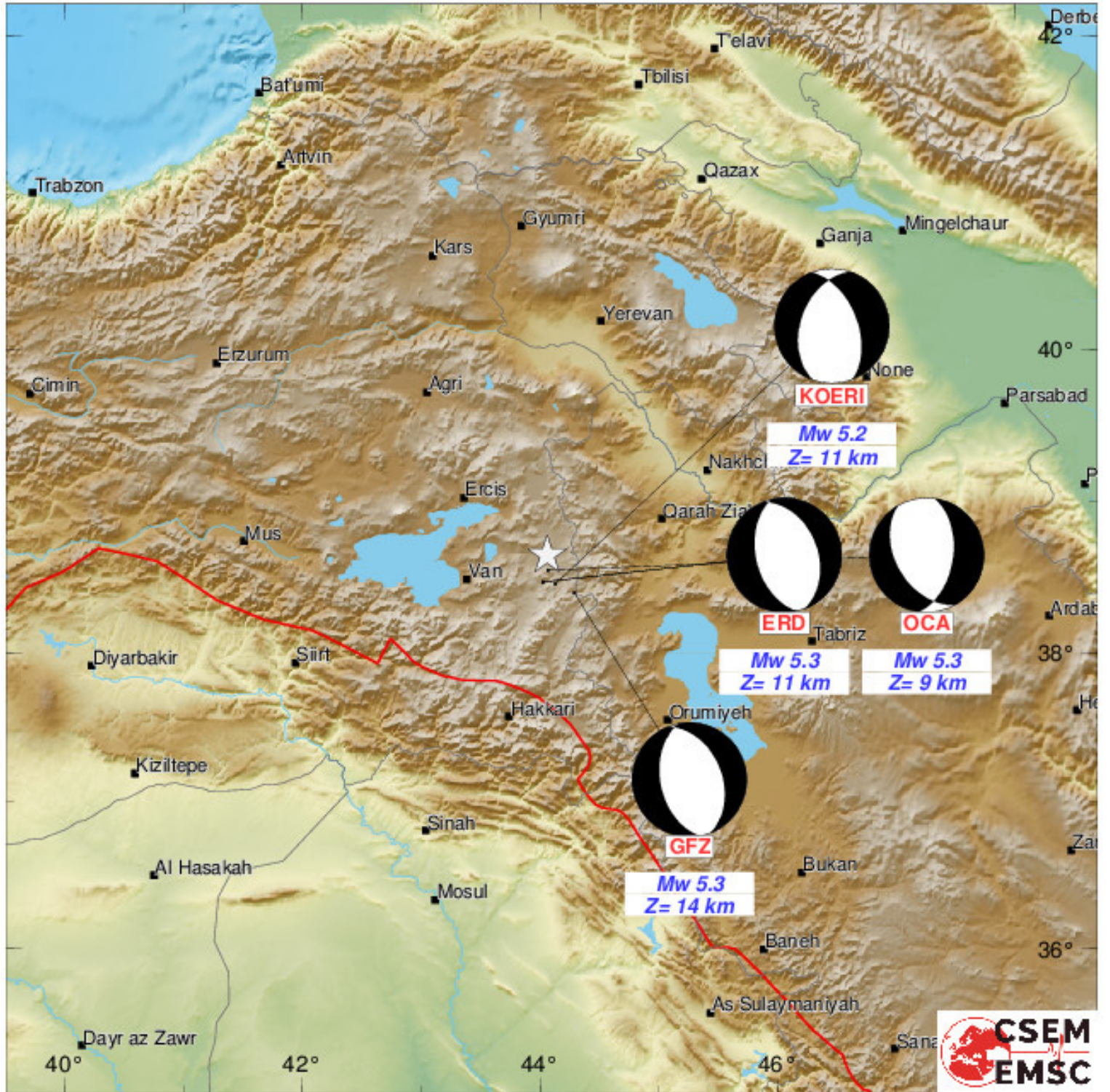
yaklaşımlarda da belirtildiği üzere K-G yönlü sıkışmanın KD-GB veya KB-GD gidişli fay hatları veya zonları tarafından karşılandığı görülmektedir (Şekil-3). Bu fay zonları çeşitli boyutlarda hücreler oluşturmakta ve hücreler içinde de iç deformasyonlar meydana gelmektedir (Şekil-4).

TMMOB Jeoloji Mühendisleri olarak bir kez daha yetkilileri uyarıyoruz!!!

2020 yılı başından bu yana ülkemizde görülen sismik hareketlilik dikkate alındığında, 1939-1945 yılları arasında olduğu gibi ülkemizin bir deprem fırtınasına yakalanabileceği düşünülmektedir.

Bu kapsamda;

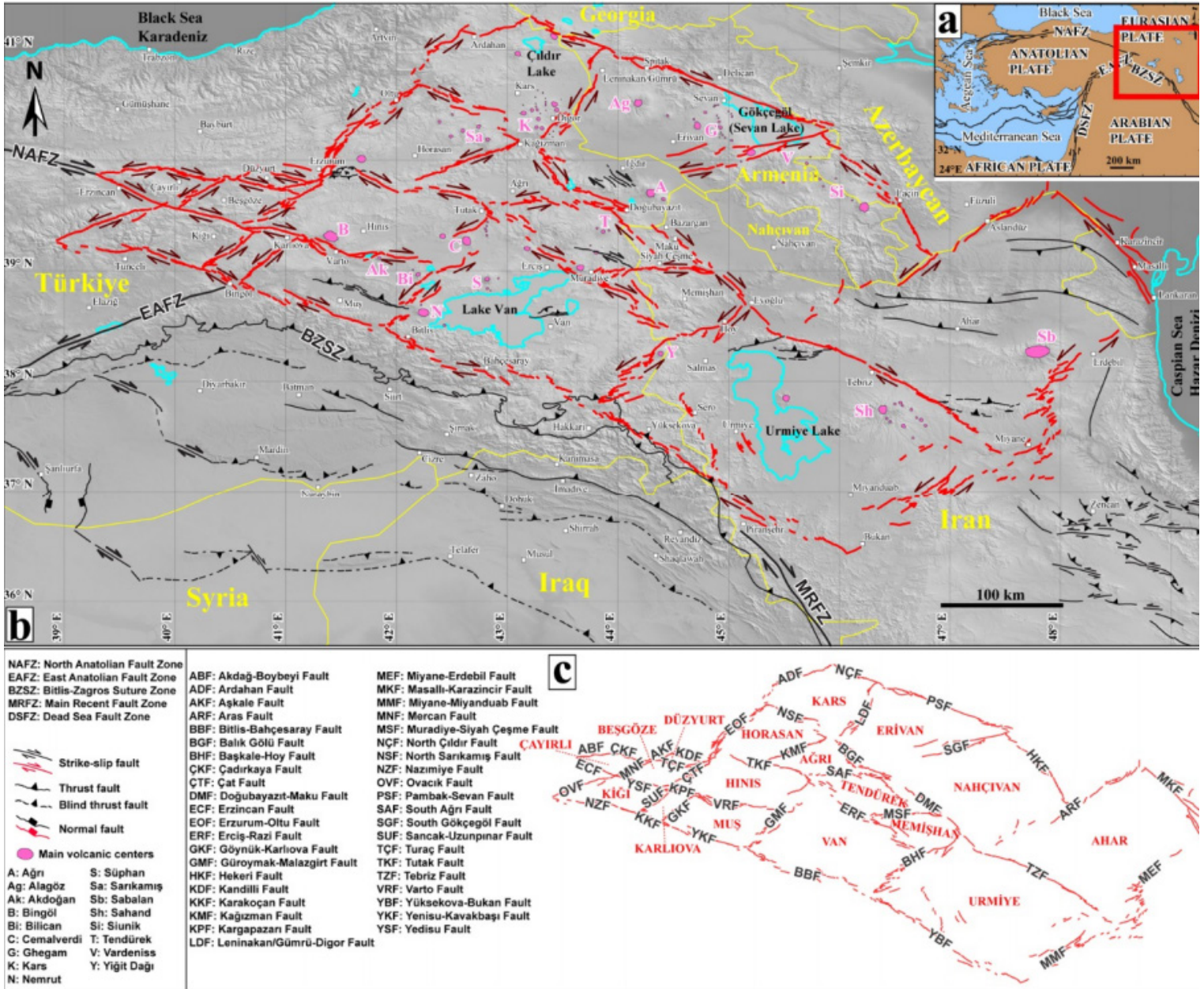
1. Kuzey Anadolu Fay Zonu (KAFZ) ve Doğu Anadolu Fay Zonu (DAFZ) üzerindeki "sismik boşluk" alanları başta olmak üzere büyük depremlerin meydana gelmesine neden olabilecek alanların belirlenmesi, fay hatları ile fay zonları üzerinde yer alan yerleşim birimlerinden başlamak üzere gerekli kentsel yenileme çalışmalarının acilen başlatılması gerekmektedir



100 km

— Political boundaries
 — Tectonic plates boundaries

Şekil 2: 25.06.2020 tarihli Van-Saray depremine ait çeşitli kuruluşlar tarafından gerçekleştirilen odak mekanizması çözümleri K-G doğrultulu normal faylanmayı göstermektedir (European-Mediterranean Seismological Center).



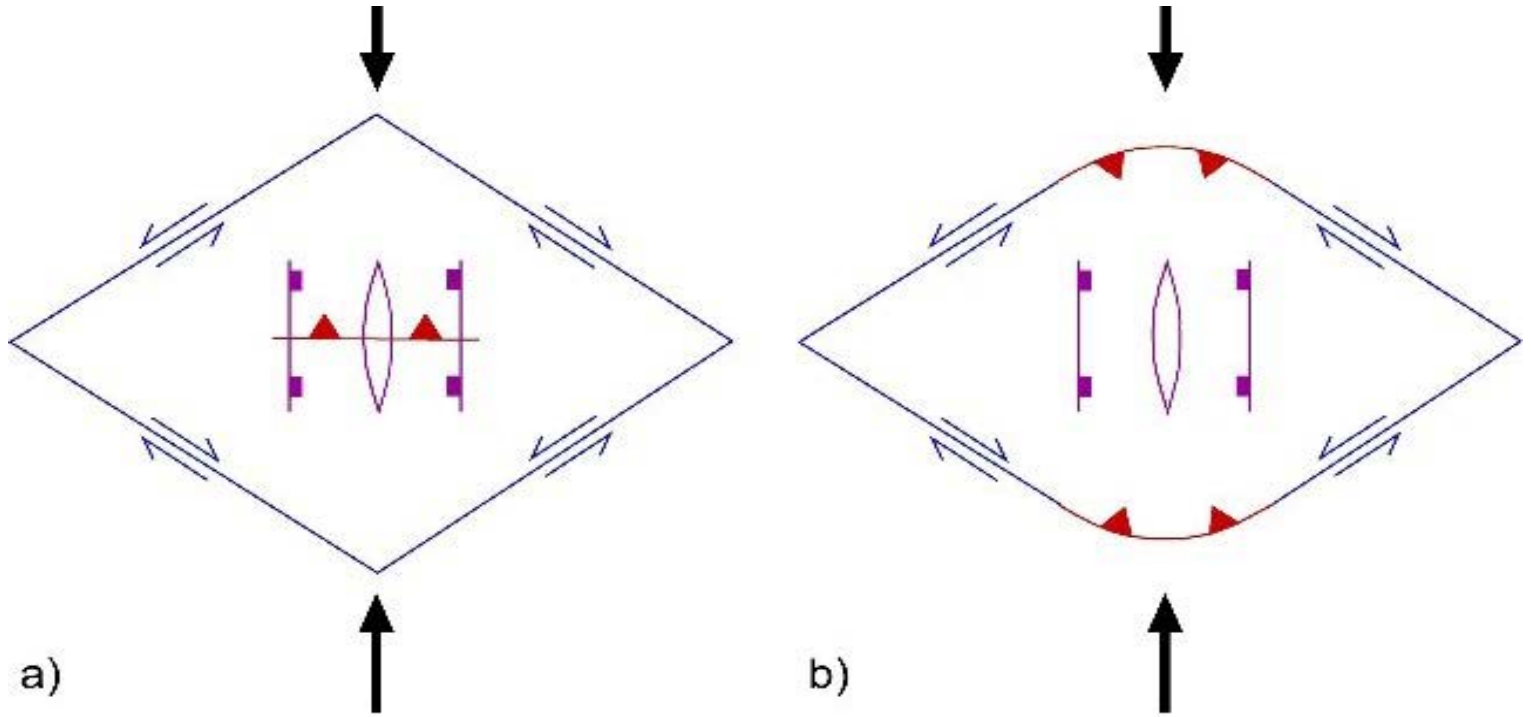
Şekil 3: Türk-İran Platosunda tanımlanmış eşkenar benzeri hücreler ve bunları çevreleyen aktif faylar (Seyitoğlu vd. 2018).

2. Bir deprem ülkesi olan Bolu, Sakarya, Kocaeli, Yalova, Bursa, Balıkesir, Manisa, İzmir, Aydın, Muğla, Denizli, Kütahya, Eskişehir, Hatay, Kahramanmaraş, Bingöl, Erzurum ve Hakkari başta olmak üzere 18 kent, 80'ni aşkın ilçe ve 502'yi aşkın köyümüzün içinden diri fay hatlarının geçtiği, bu yerleşim birimleri içerisinde geçen fay zonları üstünde 100.000'ni aşkın binanın yer aldığı ve yüzbinlerce yurttaşımızın bu binalarda yaşadığı da göz önüne alındığında ülke insanının içinde bulunduğu risk daha da bir önem kazanmaktadır. Fay hatları ve zonları üzerinde yer alan yurttaşlarımızın can güvenliklerinin sağlanması amacıyla TBMM

7269 sayılı Umumi Hayata Müessir Afetler Dolayısıyla Alınacak Tedbirlerle Yapılacak Yardımlara Dair Kanun'un 2. Maddesinin 1. fıkrası;

“Madde 2 – (Değişik: 2/7/1968 - 1051/1 md.)

Yapılacak özel jeolojik araştırmalar sonucunda aktif olduğu tespit edilen fay hattı veya zonları ile heyelan, kaya düşmesi, çığ, su basını gibi doğa kaynaklı afetlere uğramış veya uğrayabilir alanlar üzerine herhangi bir yapı inşa edilemez. Tespit edilen bu alanlar 3/5/1985 tarihli ve 3194 sayılı İmar Kanunu çerçevesinde imar planlarına işlenir. İmar planı bulunmayan kasaba ve köylerde harita ve krokilere



Şekil 4: Doğu Anadolu'da yaygın olarak gelişen eşkenar benzeri hücreler ve içlerinde meydana gelen normal fay, bindirme konumlarının teorik gösterimi (Seyitoğlu vd. 2018)

işlenmek suretiyle afete maruz olabilecek alan olarak ilan edilir. Afete maruz alanlar, İçişleri Bakanın teklifi ile Cumhurbaşkanlığınca kararlaştırılır. Bu suretle tespit olunan alan sınırları, Afet ve Acil Durum Yönetimi Başkanlığının isteği üzerine ilgili valiliklerce mahallinde ilan olunur. Bu fıkranın uygulanmasına ilişkin diğer usul ve esaslar İçişleri Bakanlığınca çıkarılacak yönetmelikle düzenlenir.”

şeklinde değiştirilerek, fay hattı veya zonları üzerine insani kullanım amaçlı yapıların yapılması önlenmelidir.

3. Günümüzde yapılan binaların zemin ve temel etüt raporları, ne ücreti vatandaşın peşin olarak alan ve fenni mesuliyet üstlenen yapı denetim kuruluşları tarafından, ne de ilgili idareler tarafından yerinde denetimi esas alacak şekilde denetlenmediği, bu nedenle her depremde zemin sorunlarından kaynaklanan problemler nedeniyle binaların yıkıldığı veya ağır hasar gördüğü tespit edilmiştir. Bu kapsamda Yapı denetim kanununda gerekli değişiklikler acilen yapılarak zemin ve temel etütlerinin yapı denetim kuruluşları ile ilgili ruhsat veren idareler tarafından denetimi zorunlu hale getirilmelidir.

Sonuç olarak; TMMOB Jeoloji Mühendisleri Oda-

sı olarak TBMM'si göreve davet ediyor, afetlere karşı toplumun can ve mal güvenliğinin sağlanması konusunda gerekli yasal düzenlemeleri acilen hayata geçirmelerini bekliyoruz.

Saygılarımızla,

TBMM Jeoloji Mühendisleri Odası

Yönetim Kurulu

Değınilen Belgeler

Emre, Ö., Duman, T. Y., Özalp, S., Elmacı, H., Olgun, Ş. & Şaroğlu, F. (2013). Active Fault Map of Turkey with an Explanatory Text, 1:1.250.000 scale. Ankara, Türkiye: General Directorate of Mineral Research and Exploration, Special Publication Series-30.

Seyitoğlu, G., Esat, K., Kaypak, B., Toori, M., Aktuğ, B., 2018. Internal deformation of the Turkish-Iranian Plateau in the hinterland of Bitlis-Zagros Suture Zone. In: Tectonic and Structural Framework of the Zagros Fold-Thrust Belt (Ed. Farzipour Saein, A.) Elsevier, 161-244. ISBN: 978-0-12-815048-1.

https://www.researchgate.net/publication/339513525_Tectonic_meaning_of_the_20200223_major_earthquakes_M57_M60_in_the_Turkish-Iranian_border



Bingöl Karlıova'da deprem yine fay hatları üzerinde veya yakınında kurulmuş kırsal yerleşim alanlarını vurdu

2020 Ocak ayından bu yana Elazığ-Sivrice, Van-Başkale (İran-Hoy), Malatya-Pütürge ve dün yaşanan Bingöl-Karlıova depremleri sonucunda 50'yi aşkın vatandaşımızın yaşamını yitirdiği, 1700'ü aşkın vatandaşımızın yaralandığı, 20.000'i aşkın konutun ağır hasar gördüğü veya yıkıldığı, 6 milyar liranın üzerinde maddi kaybın olduğu görülmektedir.

İçişleri Bakanlığı Afet ve Acil Durum Yönetimi Deprem Araştırma Dairesi Başkanlığı (AFAD) verilerine göre Bingöl-Karlıova'da; 14.06.2020 tarihinde Saat: 17.24 civarında yerin yaklaşık 8 km derinliğinde Mw:5.7 büyüklüğünde deprem meydana gelmiştir. Depremi hemen ardından dün büyüklükleri 4.6 ve 4.7'e, bugün ise 5.6 büyüklüğüne varan 200'ün üzerinde sarsıntı olmuştur. Bingöl başta olmak üzere Erzincan, Erzurum, Tunceli, Muş, Bitlis illerinde hissedilen depremin Kuzey Anadolu Fay Zonu'nun Yedisu-Karlıova arasında kalan segmenti üzerinde meydana geldiği ve fay zonu üzerine veya hemen yakınına kurulmuş bulunan Elmalı, Dinarbey, Kaya-pınar ve Yeşilgöl köylerinde 30 yakın aşkın konutun

yıkılarak bazı vatandaşlarımızın enkaz altında kaldığı, 1 vatandaşımızın yaşamını yitirdiği rapor edilmiştir. Depremde yaşamını yitiren vatandaşlarımız için başsağlığı diliyor, yaralılara geçmiş olsun dilekelerimizi iletiyoruz.

Bölgede 1949 yılında meydana gelen ve 450 vatandaşımızın yaşamını yitirdiği 6.7 büyüklüğündeki deprem ile 2005 yılındaki 5.7 ve 5.9 büyüklüğündeki depremler bölgenin sismik açıdan daha büyük depremler üretebilecek potansiyelde olduğunu göstermektedir. Son yaşanan 5.7 ve 5.6 büyüklüğündeki depremler bölgedeki sismik aktivitenin dikkatli bir şekilde takip edilmesini gerekli kılmaktadır.

2020 Ocak ayından bu yana Elazığ-Sivrice, Van-Başkale (İran-Hoy), Malatya-Pütürge ve dün yaşanan Bingöl-Karlıova depremleri sonucunda 50'yi aşkın vatandaşımızın yaşamını yitirdiği, 1700'ü aşkın vatandaşımızın yaralandığı, 20.000'i aşkın konutun ağır hasar gördüğü veya yıkıldığı, 6 milyar liranın üzerinde maddi kaybın olduğu görülmektedir. Yıkılan veya ağır hasar gören yerleşim birimlerinin fay hatları veya zonları üzerinde inşa edilmiş yerleşim birimlerinde görülmesi, TMMOB Jeoloji Mühendisleri Odası olarak yıllardır dile getirdiğimiz bir konuyu yeniden toplumun gündemine taşımış bulunmaktadır.

ABD başta olmak üzere tüm gelişmiş ülkelerde fay zonları üzerine "fay yasası" düzenlemesi ile yapı yapılması yasaklanmakta, mevcut olan yerleşim birimlerinde ise kentsel yenileme çalışmaları yapılmakta ve bu alanlar bertaraf edilmektedir. Ülkemizde, Bolu, Sakarya, Kocaeli, Yalova, Bursa, Balıkesir, Manisa, İzmir, Aydın, Muğla, Denizli, Kütahya, Hatay, Bingöl, Erzurum ve Hakkari başta olmak üzere 18 kent, 80'i aşkın ilçe ve 502'yi aşkın köyümüzün içinden diri fay hatlarının geçtiği, bu yerleşim birimleri içerisinden geçen fay zonları üstünde 100.000'ni aşkın binanın yer aldığı ve yüzbinlerce yurttaşımızın bu binalarda yaşadığı da göz önüne alındığında ülke insanının içinde bulunduğu risk daha da artmaktadır.

TMMOB Jeoloji Mühendisleri Odası olarak bir kez daha uyarıyoruz!!!

2020 yılından başından bu yana ülkemizde görülen sismik hareketlilik dikkate alındığında, 1939-1945 yılları arasında olduğu gibi ülkemizin bir deprem fırtınasına yakalanabileceği düşünülmektedir. Bu kapsamda; Kuzey Anadolu Fay Zonu (KAFZ) ve Doğu Anadolu Fay Zonu (DAFZ) üzerinde "sismik boşluk" olarak değerlendirilen alanlar başta olmak üzere büyük depremlerin meydana gelmesine neden olabilecek alanların belirlenmesi ve fay hatları ile fay zonları üzerinde yer alan yerleşim birimlerinden başlamak üzere gerekli kentsel yenileme/dönüşüm çalışmalarının başlatılması gerekmektedir.

Yapılan araştırmalar ülkemizde, Mw.6.0 ve üzeri büyüklükte deprem üretecek 500'ü aşkın fay hattı ve zonu tespit edilmiş olup, çok sayıda yerleşim biriminin bu fay hatlarının üstüne veya hemen yakınına kurulmuş olması nedeniyle Türkiye Büyük Millet Meclisinin acilen 7269 sayılı yasada gerekli "fay yasası" düzenlemesini yaparak, aktif fay hatları veya zonları üzerine yapı yapılmasını engellemelidir.

TMMOB Jeoloji Mühendisleri Odası olarak bölgede ayrıntılı inceleme çalışmaları yapıldıktan sonra hazırlanacak rapor kamuoyu ile paylaşılacaktır.

Saygılarımızla

TMMOB Jeoloji Mühendisleri Odası

Yönetim Kurulu

14 HAZİRAN 2020 BİNGÖL-KARLIOVA DEPREMİ ÖN İNCELEME RAPORU YAYIMLANDI

14.06.2020 tarihinde Bingöl /Karlıova bölgesinde meydana gelen ve ülkenin birçok kentinde hissedilen Mw:5.7 büyüklüğündeki depreme ilişkin olarak, Kandilli Rasathanesi Deprem Araştırma Enstitüsü (KOERI, 2020), AFAD-Deprem Araştırma Dairesi Başkanlığı (AFAD, 2020), uluslararası sismoloji istasyon verileri ile söz konusu bölgede günümüze kadar yapılan bilimsel çalışmalar değerlendirilerek hazırlanan Bingöl-Karlıova Depremi Ön İnceleme Raporu yayınlandı.

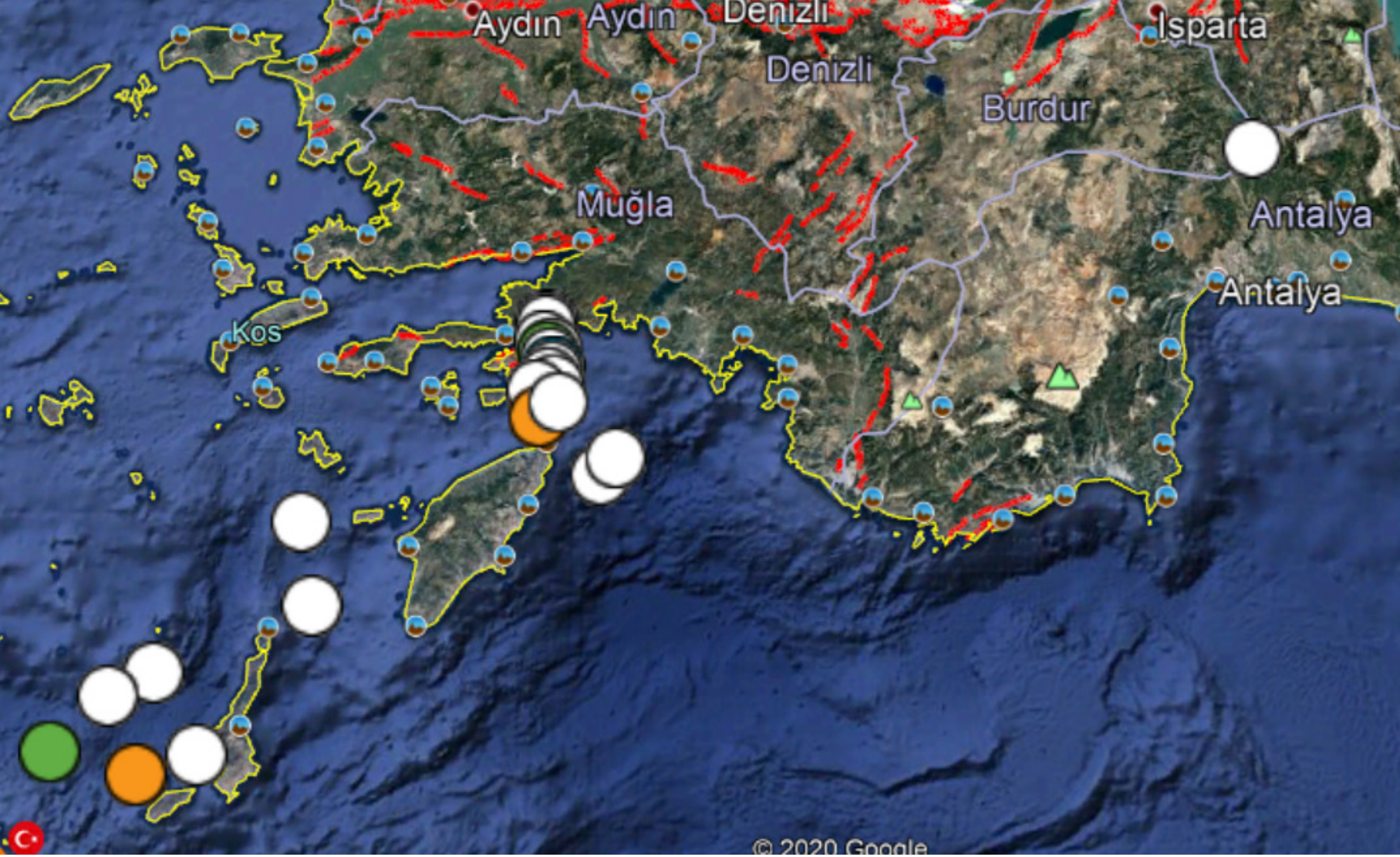
Odamız Bilimsel Teknik Kurul üyesi ve Dokuz Eylül Üniversitesi Deprem Araştırma ve Uygulama Merkezi Müdürü Prof. Dr. Hasan SÖZBİLİR ile Prof.

Dr. Orhan TATAR (CÜ), Dr. Recep ÇAKIR (Jeofizik Mühendisi/Sismolog, Olympia, WA,USA), Öğr. Gör. Semih ESKİ (DEÜ), Arş. Gör. Dr. Mustafa SOFTA (DEÜ), Jeol. Müh. İsmail DURAN (DEÜ), Prof.Dr. Mustafa AKGÜN (DEÜ), Dr. Öğr. Üyesi Mehmet UTKU (DEÜ), Doç. Dr. Fikret KOÇBULUT (CÜ) tarafından yapılan değerlendirmelerin sonuçlarını içeren "14 Haziran 2020 Bingöl-Karlıova Depremi Ön İnceleme Raporu" yayımlanmıştır. Söz konusu rapor; meslektaşlarımızın ve toplumun bilgisine sunulmaktadır. Raporu hazırlayan meslektaşlarımıza teşekkür ederiz.



Depremler Marmaris'i salladı

İçişleri Bakanlığı Afet ve Acil Durum Yönetimi Başkanlığı (AFAD) tarafından yapılan açıklamaya göre, Muğla Marmaris'te 28.06.2020 tarihinde, Saat:20.43.28 de derinliği 63.50 km'de, Mw: 5.2 büyüklüğünde deprem meydana gelmiştir (Şekil 1). Depremin merkez üstü Marmaris kıyısına yaklaşık 3.5-4km. mesafede olup, başta Muğla ve bağlı yerleşim birimleri olmak üzere Aydın, İzmir, Deniz ve Antalya'da hissedilmiş, bölgede yaşayan insanımızı korku ve paniğe sevk etmiştir.



Şekil 1: Muğla-Marmaris’de meydana gelen depremlerin dış merkez dağılımı ve tanımlanmış diri fayları gösterir harita. (Fay hatları Emre vd. 2013’den alınmıştır).

İçişleri Bakanlığı Afet ve Acil Durum Yönetimi Başkanlığı (AFAD) tarafından yapılan açıklamaya göre, Muğla Marmaris’te 28.06.2020 tarihinde, Saat:20.43.28 de derinliği 63.50 km’de, Mw: 5.2 büyüklüğünde deprem meydana gelmiştir (Şekil 1). Deprem merkez üstü Marmaris kıyısına yaklaşık 3.5-4km. mesafede olup, başta Muğla ve bağlı yerleşim birimleri olmak üzere Aydın, İzmir, Deniz ve Antalya’da hissedilmiş, bölgede yaşayan insanımızı korku ve paniğe sevk etmiştir.

Meydana gelen Mw: 5.2 büyüklüğündeki depremin ardından geçen yaklaşık 15 saatlik zaman dilimi içerisinde 30’nun üzerinde artçı depremlerin meydana geldiği, bu depremlerin bir kısmın sığ, bir kısmının ise orta ölçekli derinliğe sahip olduğu görülmektedir. Bu açıdan bakıldığında orta ölçekli depremlerin kaynağının Akdeniz içinde yer alan dalma-batma zonundan kaynaklı olduğu düşünülmektedir. Afrika kıta kabuğunun Avrupa ve Anadolu kıta kabuğunun altına dalmasından kaynaklı bu depremler, geçmişte Akdeniz’de 8 büyüklüğüne

varan depremlerin yaşanmasına neden olduğu bilinmektedir. Yaşanan bu depremlerden kaynaklı olarak tarihsel dönemlerde Batı Anadolu başta olmak üzere Akdeniz kıyı coğrafında yer alan yerleşim birimlerinde ağır hasarlara ve can kayıplarına neden olmuştur.

Bu açıdan bakıldığında Muğla ve açıklarında meydana gelebilecek 6 ve üzeri büyüklüğe sahip depremler, kıyı bölgelerinde gevşek kıyı çökelleri üzerine oturan Marmaris, Dalaman, Fetiye, Ortaca, Datça’daki gibi yerleşim birimleri başta olmak üzere birçok yerleşim biriminde hasarlara ve can kayıplarına neden olabilecektir. Bu kapsamda gerek depremler, gerekse depremin tetikleyebileceği sıvılaşma, yanal yayılma veya tsunami etkisiyle önemli hasarlar görebileceği düşünülmektedir.

TBMM’sini görev davet ediyoruz.

İçişleri Bakanlığı AFAD Başkanlığı tarafından yapılan açıklamalara göre ülkemizde son bir aylık dönem içerisinde 5 ve üstü büyüklüğe sahip 7 adet

SON DEPREMLER															
KAYDET		UTC Zaman Dilimi		Son 30 Gün		M >= 5.0									
10 kayıt görüntüle		Arama:													
Tarih(TS)	Ajans	Enlem	Boylam	Derinlik	Tip	Büyükük	Ülke	İl	İlçe	Köy	Diğer	EventID			
Detay 28.06.2020 20:43:28	AFAD	36.6563	28.2336	63.72	Mw	5.2	-	-	-	-	Akdeniz, 3.67 km. Marmaris (Mugla)	476668			
Detay 26.06.2020 10:21:11	AFAD	38.7676	27.8018	9.29	Mw	5.5	Türkiye	Manisa	Saruhanlı	-	-	476470			
Detay 25.06.2020 13:03:29	AFAD	38.4720	44.0285	7.48	Mw	5.4	Türkiye	Van	Saray	-	-	476430			
Detay 15.06.2020 09:51:29	AFAD	39.3678	40.7435	7.01	Mw	5.6	Türkiye	Bingöl	Karlıova	-	-	475841			
Detay 14.06.2020 17:24:27	AFAD	39.3650	40.7140	8.00	Mw	5.7	Türkiye	Bingöl	Karlıova	-	-	475667			
Detay 05.06.2020 21:06:20	AFAD	38.2576	38.7455	6.98	Mw	5.0	Türkiye	Malatya	Pütürge	-	-	475136			
Detay 03.06.2020 12:03:09	AFAD	33.2213	25.0406	8.26	Mw	5.1	-	-	-	-	Akdeniz,	474990			

Şekil 2: Son 30 gün içinde meydana gelen Mw: 5 ve üstü büyüklüğe sahip depremler(AFAD Başkanlığı)

deprem meydana gelmiştir (Şekil 2). Bunlardan bazıları Malatya-Pötürge, Bingöl-Karlıova, Van-Saray, Manisa Saruhanlı, en son Muğla-Marmaris depremleri sonucunda bir vatandaşımız yaşamını yitirirken, 50'e yakın vatandaşımızın yaralandığı, çok sayıda konutun ağır hasar gördüğü veya yıkıldığı tespit edilmiştir.

2020 Ocak ayından günümüze kadar geçen 6 aylık zaman dilimine bakıldığında, ülkemizin deprem fırtınası içine girdiği düşünülmekte olup, 23 Ocak 2020 tarihinde Elazığ-Sivrice'de meydana gelen depremden günümüze kadar geçen zaman dilimi içerisinde can ve mal kayıplarına neden olan 10'nu aşkın depremin meydana geldiği, bu depremler sonucunda 52 vatandaşımızın yaşamını yitirdiği, 1700'ü aşkın vatandaşımızın yaralandığı, 20.000 aşkın yapının hasar gördüğü veya yıkıldığı ve 7 milyar liranın üstünde maddi zarara neden olduğu görülmektedir.

Ancak geçen süre içerisinde ne TBMM'de, ne de sorumlu kurumlar olan İçişleri ve Çevre ve Şehircilik Bakanlığı'nda afet zararlarının azaltılması ve ülkenin depremlere karşı hazırlıklı hale getirilmesi konusunda tek bir düzenleme gerçekleştirilmemiştir.

Ülkemizde bir çoğu büyükşehir niteliğinde olan 18 kent, 80'ni aşkın ilçe, 502'yi aşkın köy yerleşim bi-

rimi doğrudan fay hatları ve zonları üzerinde olup, son yaşanan depremler de en çok bu yerleşim birimlerinde can kayıpları ve hasarlara neden olmasına rağmen "FAY YASASI" hala çıkarılamamıştır.

Günümüzde yapılan binaların zemin ve temel etüt raporları, ne ücreti vatandaşın peşin olarak alan ve fenni mesuliyet üstlenen yapı denetim kuruluşları tarafından, ne de ilgili idareler tarafından yerinde denetimi esas alacak şekilde denetlenmediği, bu nedenle her depremde zemin sorunlarından kaynaklanan problemler nedeniyle binaların yıkıldığı veya ağır hasar gördüğü tespit edilmektedir. Bu kapsamda Yapı denetim kanununda gerekli değişikliklerin acilen yapılarak zemin ve temel etütlerinin yapı denetim kuruluşları ile ilgili ruhsat veren idareler tarafından yerinde denetimi zorunlu hale getirilmelidir.

Sonuç olarak; TMMOB Jeoloji Mühendisleri Odası olarak TBMM'si göreve davet ediyor, afetlere karşı toplumun can ve mal güvenliğinin sağlanması konusunda gerekli yasal düzenlemeleri acilen hayata geçirmelerini bekliyoruz.

Saygılarımızla,

TMMOB Jeoloji Mühendisleri Odası

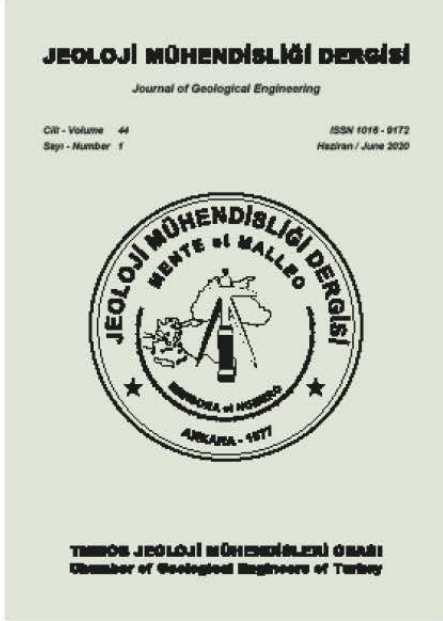
Yönetim Kurulu



#GüçlüOdaGüçlüJeolojiMühendisi

TMMOB Jeoloji Mühendisleri Odası

www.jmo.org.tr



JEOLOJİ MÜHENDİSLİĞİ DERGİSİ CHEMICAL ABSTRACTS SERVICE-CAS DİZİNİNE ALINDI

Dergimizi belli bir süredir kurullarında incelemeye alan "Chemical Abstracts Service-CAS", dergimizi tarama indekslerine dahil etmeyi kabul etti.

JMD'yi

www.jmo.org.tr/yayinlar

veya

<https://dergipark.org.tr/tr/pub/jmd>

adreslerinden okuyabilir ve indirebilirsiniz.

Jeoloji Mühendisliği Dergisi Chemical Abstracts Service-Cas dizinine alındı

Odamız yayınlarından biri olan Jeoloji Mühendisliği Dergisi, 1977 yılından beri ulusal ve uluslararası platformlarda, yerbilimlerinin uygulamaya yönelik alanlarında yayın faaliyetini sürdürmektedir. TMMOB Jeoloji Mühendisleri Odası Yönetim Kurulu olarak tüm yayınlarımıza verdiğimiz önem ve değerli editörlerimizin özverili katkıları ile Jeoloji Mühendisliği Dergisi bulunduğu platformda gün be gün etkisini artırmaya devam etmektedir.

Makale ve dizin özleri SCOPUS, ULAKBİM, TR Dizin, GeoREF, Geobase/Geo, Abstracts, EBSCO, Cabell, UDL-EDGE gibi uluslararası indeksler tarafından taranmakta olan Jeoloji Mühendisliği Dergisi'ne

bir yenisi daha eklendi.

Dergimizi belli bir süredir kurullarında incelemeye alan "Chemical Abstracts Service-CAS", dergimizi tarama indekslerine dahil etmeyi kabul etti.

Etki alanını gün geçtikçe genişleten ve artıran Jeoloji Mühendisliği Dergisi, yerbilimlerinin uygulamaya yönelik alanlarında çalışmalar yapan herkesin katkısına açık olup siz değerli meslektaşlarımızın katkısı ile daha da güçlenmeye devam edecektir; hep birlikte daha güçlüyüz.



ODAMIZ GENEL MERKEZİNİN HAZİRAN AYINDA GERÇEKLEŞTİRDİĞİ WEBİNARLAR

Haziran ayında da mesleki paylaşımlarımız Odamızın düzenlediği webinarlarla hayata geçirildi. Hocalarımız mesleki bilgilerini düzenlenen internet seminerleri ile tüm meslektaşlarımızla paylaştı. Odamızın YouTube kanalı bu paylaşımların hala sürdürüldüğü bir platform oldu.

7 Haziran Pazar günü Doç. Dr. Mutluhan AKIN, Gürel ÖZDEMİR ve Mehmet İlker GÜRHANİ tarafından “Kaya Düşmesi Koruma Yapılarının Modelenmesi ve Kaya Düşmesi İyileştirme Yöntemlerine Yönelik Uygulamalar ve İlgili Standartlar”,

12 Haziran Cuma günü Doç. Dr. Bülent ÖZMEN ve Prof. Dr. Nihat Sinan IŞIK tarafından “Türkiye Bina Deprem Yönetmeliği (Deprem Tehlike Haritası, Jeoteknik Hususlar)”,



14 Haziran Pazar günü Prof. Dr. Nihat Sinan IŞIK tarafından “Taşıma Gücü ve Oturma Analizleri”,



19 Haziran Cuma günü Kadın Komisyonumuzca Dr. Müzeyyen ŞEVKİN tarafından “Meslek Kariyerinden Milletvekilliğine Giden Bir Mücadelenin Öyküsü”,



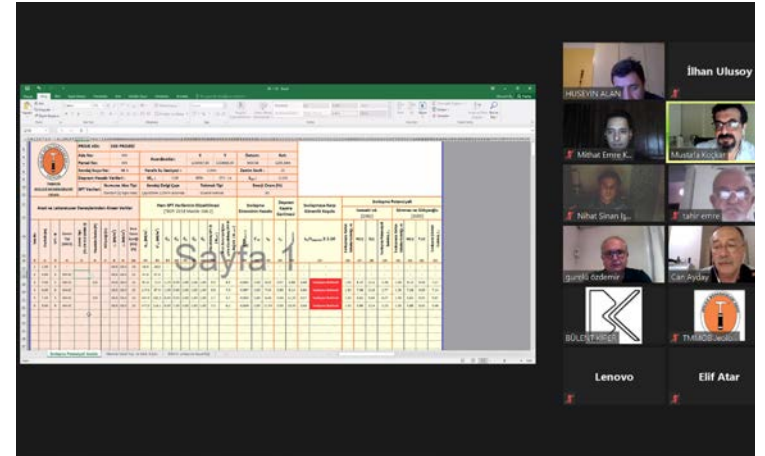
21 Haziran Pazar günü Prof. Dr. Nihat Sinan IŞIK tarafından “Toprak Zeminler için Şev Stabilitesi Analizi İlkeleri”,



26 Haziran Cuma günü Emekli Komisyonumuzca Yavuz ULUTÜRK tarafından “Uzay Madenciliği”,



28 Haziran Pazar günü Doç. Dr. Mustafa Kerem KOÇKAR tarafından “Sıvılaşma ve TBDY’ne Göre Sıvılaşma Analizleri” adlı eğitimler ile internet konferansları gerçekleştirilmiştir.



Odamızın youtube kanalından tüm konferansları canlı, dilerseniz daha sonra kaydedilen videoları tekrar izleyebilirsiniz. Kanalımıza abone olup, beğeni ve yorum yapabilir, soru ve görüşlerinizi iletebilirsiniz. Ayrıca başta jeoloji mühendisliği öğrencileri olmak üzere plaka tektoniği, depremler, tsunami, küresel ısınma vb. konulara ilişkin uluslararası nitelikte jeolojiye dair animasyon kanalları odamızın youtube kanalının “kanallar” bölümüne alınarak konuların rahatça kavranmasına destek olunmaya çalışılmıştır.

Odamızın youtube kanalı için aşağıdaki linke tıklayınız

<http://www.youtube.com/c/JeolojiMühendisleriOdası>

**MÜHENDİSLER, MİMARLAR, ŞEHİR PLANCILARI,
TABİPLER, DİŞHEKİMLERİ VE MALİ MÜŞAVİRLER
OLARAK**

“TBMM’YE ÇAĞRIMIZDIR”

tmmob
TÜRK MÜHENDİS VE MİMAR ODALARI BİRLİĞİ



M^m
TÜRMOB
TÜRK SERBEST MUHASEBECİ MALİ MÜŞAVİRLER VE YEMİNLİ MALİ MÜŞAVİRLER ODALARI BİRLİĞİ

TDB
TÜRK DİŞHEKİMLERİ BİRLİĞİ

MÜHENDİSLER, MİMARLAR, ŞEHİR PLANCILARI, TABİPLER, DİŞHEKİMLERİ VE MALİ MÜŞAVİRLER OLARAK TBMM’YE ÇAĞRIMIZDIR!

Covid-19 Salgını dolayısıyla toplumsal ve ekonomik alanda derin yıkımlar yaşadığımız, salgın nedeniyle 4000’in üzerinde yurttaşımızı yitirdiğimiz bir dönemden geçiyoruz. Gerek dünyada, gerekse de ülkemizde salgının tam olarak kontrol altına alınamadığı, gerekli önlemler alınmazsa yeni salgın atakları riskinin büyük bir tehdit içerdiği tüm bilim çevreleri tarafından ifade edilmektedir.

Türkiye Büyük Millet Meclisini,

Covid-19 salgınında ülkemizde gelinen son durumu açık şeffaf bilgilerle değerlendirmeye; gelinen aşamada Covid-19 pandemisinde sağlık hizmeti - sosyal yaşam ve iş yaşamında atılacak adımların bilimsel verilere dayalı ve yeni salgın ataklarını önleyecek mahiyette olmasını sağlayacak kanuni düzenlemeleri ivedilikle yaşama geçirmeye,

Uygulanan ekonomik programın yarattığı ve Covid-19 pandemisinin etkisiyle dramatik bir hal alan

ekonomik krizin meslek mensubu üyelerimizle birlikte milyonlarca yurttaşımızın üzerindeki yıkıcı etkisini, azaltılmayan vergi yükünü, kapanan 300 bine yakın işyerini, milyonları bulan yeni işsiz ve iş bulma umudunu yitiren milyonlarca genç işsiz sorunlarını çözmek üzere alınacak tedbirleri ve çıkarılacak yasaları öncelikli olarak gündemine almaya,

Ülkenin gerçek ve yakıcı sorunları çözüm beklerken, dar siyasi çıkarlar uğruna demokrasimize ve Meclisimizin saygınlığına gölge düşürülmesine izin vermemeye davet ediyoruz!

TMMOB (Türk Mühendis ve Mimar Odaları Birliği)

TTB (Türk Tabipleri Birliği)

TÜRMOB (Türkiye Serbest Muhasebeci Mali Müşavirler ve Yeminli Mali Müşavirler Odaları Birliği)

TDB (Türk Dişhekimleri Birliği)

IUGS BÜLTENİ YAYINLANDI



IUGS BÜLTENİ YAYINLANDI

IUGS bülteni yayınlandı. Bültende 2020 yılı Uluslararası Yerbilimleri Programı (IGCP) kapsamında desteklenecek projeler hakkında ayrıntılı bilgiler yer almaktadır. 2020 yılı için öngörülen ana tema başlıkları arasından; “Dünya Kaynakları, Hidrojeoloji, Doğa Kaynaklı Afetler, Jeodinamik, Küresel Değişim, Sürdürülebilir Kalkınma İçin Jeolojik Miras” başlıkları öne çıkmış olup, proje başvuruları 15 Ekim 2020 tarihine kadar devam edecektir.

Uluslararası Yerbilimleri Programı (IGCP) başvurmak isteyen genç bilim insanları için fırsatlar sunan IUGS bülteni ekte yer almaktadır.

JEOTEKNİK/ MÜHENDİSLİK JEOLOJİSİ KOMİSYON TOPLANTISI YAPILDI



Jeoteknik/Mühendislik Jeolojisi Komisyonumuz 02.06.2020 tarihinde komisyon toplantısını gerçekleştirdi. Online olarak gerçekleşen toplantıda, Komisyonumuzun bir süredir üzerinde çalıştığı 'MENARD PRESİYOMETRE DENEYİ: UYGULAMADA YAPILAN HATALAR VE DİKKAT EDİLMESİ GEREKEN HUSUSLAR' adlı bilgi

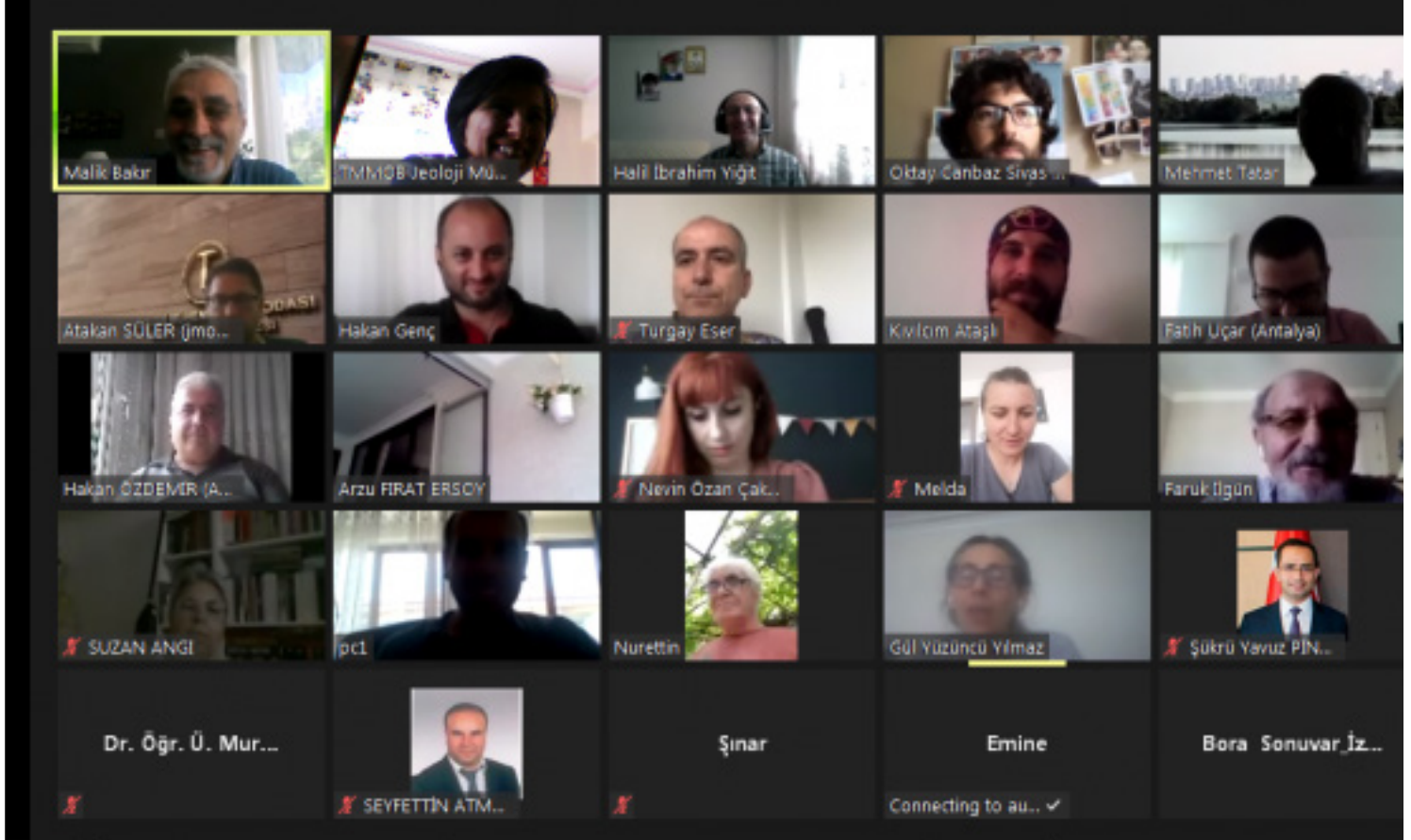
notu kitapçığına son hali verilmiştir. Taşıma gücü hesap programına yönelik çalışmalar konusunda bilgi paylaşımında bulunulmuş, haziran ayında odamızda düzenlenecek Jeoteknik/Mühendislik Jeolojisi alanına yönelik seminer ve eğitimler hakkında öneriler değerlendirilip planlamalar yapılmıştır.

TKİ GENEL MÜDÜRÜ ZİYARET EDİLDİ



Türkiye Kömür İşletmeleri (TKİ) Genel Müdürlüğüne atanan Hasan Hüseyin Erdoğan Yönetim Kurulu üyelerimiz tarafından makamında ziyaret edildi. Görüşmede, TKİ Genel Müdürlüğünün ülkemiz ve mesleğimiz açısından önemine vurgu yapılarak odamız ile kurum arasında geçmişten günümüze kadar devam eden işbirliğinin önemine vurgu yapıldı. Ziyaretten dolayı duyduğu memnuniyeti ifade eden Genel Müdür Sayın Hasan Hüseyin Erdoğan meslek örgütleri ile kurumlar arasındaki işbirliğinin önemli olduğunu, bu çerçevede madencilik alanında faaliyet gösteren Jeoloji Mühendisleri Odası ile TKİ Genel Müdürlüğün işbirliğinin geliştirilmesine katkı koyacağını ve odanın yapacağı çalışmalara katılmaktan onur duyacağını belirtti. Toplantı iyi niyet temennileri ile son buldu.

ODA YAZMAN VE SAYMANLAR TOPLANTISI GERÇEKLEŞTİRİLDİ



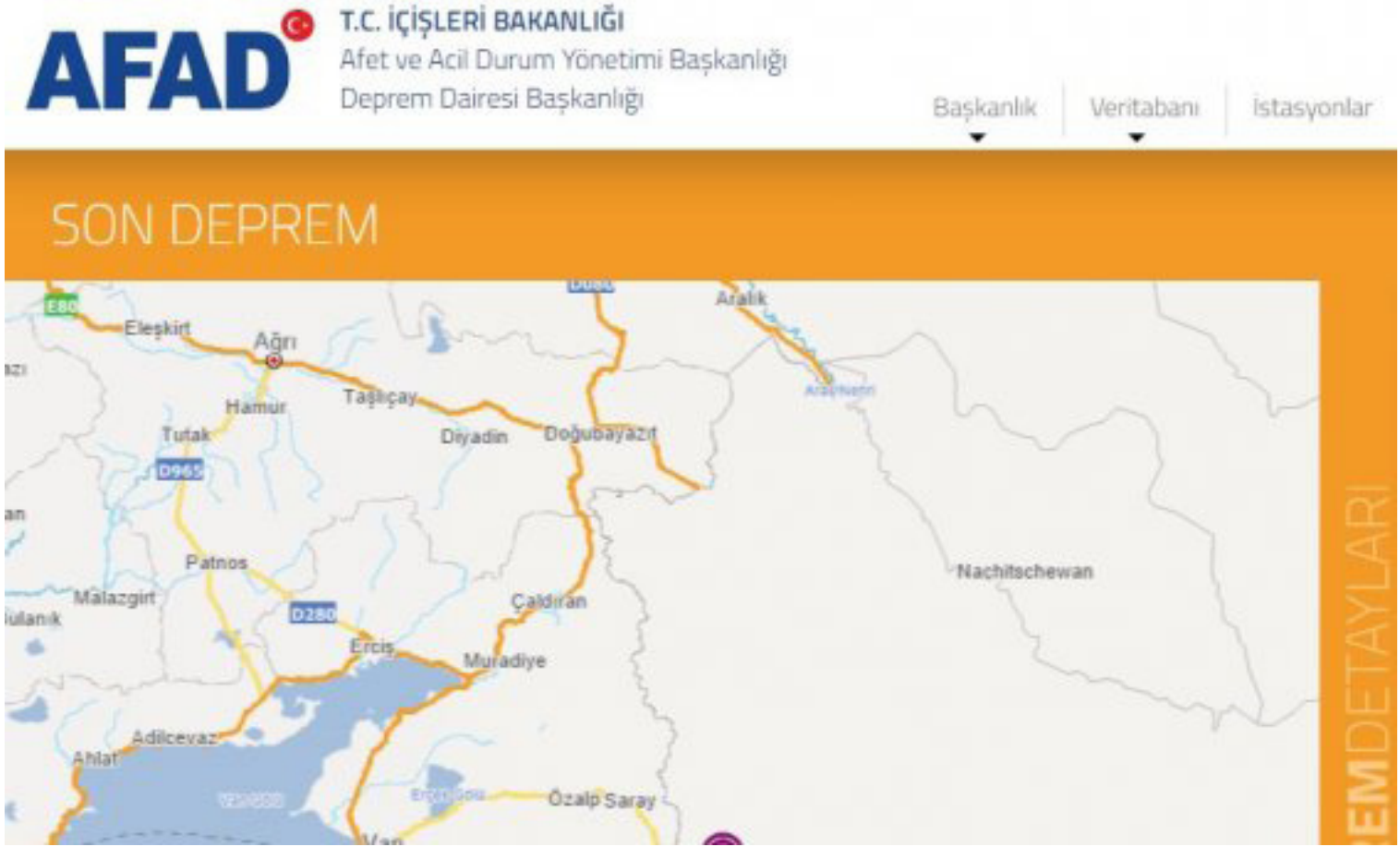
6 Haziran 2020 günü, Web üzerinden Genel Merkez ve şubelerimizin yazman ve sayman üyeleri ile denetleme kurulu üyeleri ortak toplantısı gerçekleştirdi. Toplantıda odamızın idari ve mali işleyişi, yaşanan sorunlar ve çözüm önerileri, Covid-19 Pandemi sürecinde Oda çalışma düzeni ile TMMOB Kanununda yapılacak değişikliğin Odamız ve çalışanlar üzerindeki olası etkileri değerlendirildi.

Yapılan toplantıda; yazman ve sayman üyelerimizin ana yönetmeliğimizde belirtilen görevlerinin yerine getirilmesi süreçlerinde uygulanmasında karşılaştıkları sorunlar ile bu sorunların çözümü konusunda daha fazla çaba sarf etmeleri kararlaştırıldı.

CoViD-19 pandemi sürecinde Cumhurbaşkanlığı kararları ile ilgi bakanlıkların genelgesi, Odamızda örgütlü sendika, TMMOB ve diğer meslek örgütleri ile yapılan değerlendirmeler sonucunda Odamızda oluşturulan çalışma düzeni ile mevcut siyasi iktidarın genelde meslek örgütleri, özelde TMMOB ve

odalarımıza karşı giriştikleri saldırı ve kuruluş kanunlarında değişiklik öngören çalışmalarına ilişkin bilgilendirme ve değerlendirmelerde bulunularak yapılacak olan mücadelenin yol haritası değerlendirilmiştir.

Verimli bir şekilde gerçekleştirilen toplantıda, sayman ve yazman üyelerimizle belirli periyotlara ortak toplantılar yaparak, odamızda uygulamada yaşanan sorunların giderilmesi konusunda ortaklaştırılmış kararların uygulanması konusunda çaba sarf edilmesi temennileri ile toplantı sona ermiştir.



TÜRKİYE İVME VERİ TABANI VE ANALİZ SİSTEMİ İLE TÜRKİYE DEPREM VERİ MERKEZİ SİSTEMİ WEB SİTESİ YENİLENDİ

İçişleri Bakanlığı Afet ve Acil durum Yönetimi Başkanlığı(AFAD) tarafından yapılan açıklamada, “Türkiye İvme Veri Tabanı ve Analiz Sistemi (AFAD-TADAS) ile Türkiye Deprem Veri Merkezi Sistemi (AFAD-TDVMS) web sitesi yenilenmiştir. Başta deprem araştırmaları olmak üzere jeoloji mühendisliği hizmetlerinin yürütülmesinde yoğun olarak kullanılan veri tabanının meslektaşlarımız tarafından incelenmesi ve varsa öneri veya eksikliklerin AFAD Başkanlığına bildirilmesi istenilmektedir.

ENERJİ VE TABİİ KAYNAKLAR BAKANLIĞI TABİİ KAYNAKLAR DAİRESİ BAŞKANI ZİYARET EDİLDİ



Enerji ve Tabii Kaynaklar Bakanlığı Merkez teşkilatına bağlı olarak 17 Ocak 2020 tarihli Resmi Gazetede yayınlanan Cumhurbaşkanlığı kararnamesi ile kurulan “Tabii Kaynaklar Dairesi Başkanlığı’na meslektaşımız Leman Çetiner’in Daire Başkanı olarak atanması nedeniyle, Oda Yönetim Kurulumuz tarafından 19.06.2020 tarihinde ziyaret edildi.

Ülkemiz, tabii kaynakların ülke menfaatlerine uygun şekilde değerlendirilmesi için ülke stratejisi ve politikalarının belirlenmesi, tabii kaynaklar konusunda faaliyet gösteren kamu kurum ve kuruluşları arasında eşgüdümün sağlanması, tabii kaynak araştırmalarına ilişkin konularda yapılacak teknolojik araştırma ve geliştirme faaliyetlerinin takip edilmesi gibi görevleri icra etme amacıyla Enerji ve Tabii Kaynaklar Bakanlığı merkez teşkilatı içinde kurulan “Tabii Kaynaklar Dairesi Başkanlığı” na yapılan zi-

yarete; Oda yönetim kurulu üyelerimiz, ülkemizin doğal serveti niteliğinde olan tabii kaynakların “aranması, araştırılması, işletilmesi konusunda yaşanan sorunları” aktararak bu konuda Daire Başkanlığı tarafından yapılacak çalışmalarının önemli olduğunu ve atanmasından dolayı tebrik ederek, başarı dileklerinde bulunuldu.

Son günlerde tartışmaya açılan maden kanun tasarısına ilişkin beklenti ve kaygılarını dile getiren oda yönetim kurulu üyelerimiz, maden kanununda arama dönemine ilişkin bölümlerin kaldırılmasının 2010 yılı öncesine dönme ve uluslararası norm ve standartların öngördüğü süreçlerden uzaklaşma anlamına geldiği vurgulanarak, “günümüzde çeşitli mazeretler öne sürülerek kaldırılmak istenen arama dönemine ilişkin bölümlerin Anayasanın 168. Maddesine göre kamusal kaynak niteliğinde olan tabii

servetlerin arama döneminde elde edilen bilgilerin kamuya bilgi verilmesinin önüne geçme maksatlı olduğu” belirtti. Enerji ve Tabii Kaynaklar Bakanlığının görevinin ülkenin öz varlıkları konusunda doğru bilgileri uluslararası norm ve standartların öngördüğü ölçütlere göre hem arama dönemlerinde, hem de işletme dönemlerinde isteyerek bunların doğru bir şekilde takip edilmesinin sağlanması olduğu belirtilerek, maden kanununun sadece uluslararası madencilik şirketlerinin talepleri çerçevesinde bu şekilde değiştirilmesinin yanlış olduğu belirtildi.

Yine kuruluşu Odamız tarafından desteklenen ve 2017 yılında kurulan Ulusal Maden Kaynak ve Rezerv Komisyonunun (UMREK) içinde meslek örgütleri, özellikle Jeoloji Mühendisleri Odasının olmamasının önemli bir eksiklik olduğu, kuruluş modelinde yapılan hataların komisyonun etkin ve verimli çalışmasını engellediği, sektör bileşenleri ve meslek örgütleri ile tartışılmadan çıkarılan UMREK KODU dışında madencilik faaliyetlerinde uyuması gereken norm ve standartlar konusunda günümüze

kadar başka bir çalışmasının bulunmadığı, ataması yapılan bazı üyelerinde komisyona aktif bir katkısının olmadığı tespit edildiği, UMREK komisyonunun yapı ve bileşenlerin gözden geçilmesi Jeoloji Mühendisleri Odası temsilcilerinin mutlaka komisyonda bulunması ile madencilik faaliyetlerine ilişkin düzenleyici, özellikle teknik düzenleyici konularda önemli görevler üstlenmesi gerektiği belirtildi.

Sayın Leman Çetiner, ziyaretten duyduğu memnuniyeti dile getirerek, tabii kaynakların aranması, araştırılması, işletilmesi ve ülke teknolojik kapasitenin geliştirilmesinin önemli olduğunu, ülkemizin bu alanda önemli çalışmalar yapmakla birlikte bazı önemli sorunlarının bulunduğu, Bakanlığın bu alanda yoğun çaba sarf ettiğini ifade ederek, meslek örgütlerinin bu konuda yapacağı katkı ve desteğin önemini ifade ederek, Yönetim kurulu üyelerimiz tarafından ifade edilen görüşlerin önemli olduğunu ve birlikte çalışmanın gerektiğini belirtti. Toplantı iyi niyet temennileri ile son buldu.





BURAYI BİLİYOR MUSUNUZ?

Camili (Maçahel) Biyosfer Rezerv Alanı

Maçahel (Camili), 29 Haziran 2005 tarihinde UNESCO tarafından Türkiye'nin ilk "Biyosfer Rezerv Alanı" olarak ilan edilmiştir. Camili biyosfer rezerv alanı, 2000 yılında biyolojik çeşitlilik ve sürdürülebilir doğal kaynak yöntemi (GEF) projesi kapsamına alınmış olup, biyolojik çeşitlilik açısından çok zengindir.



Türkiye'nin ilk éBiyosfer rezerv Alanı" Artvin Camili (Maçahel) bölgesidir. Bölge 29 Haziran 2005 tarihinde UNESCO tarafından Türkiye'nin ilk "Biyosfer Rezerv Alanı" olarak ilan edilmiştir. Camili biyosfer rezerv alanı, 2000 yılında biyolojik çeşitlilik ve sürdürülebilir doğal kaynak yöntemi (GEF) projesi kapsamına alınmış olup, biyolojik çeşitlilik açısından çok zengindir.

Bölge dünyadaki 676 biyosfer rezerv alanından birisidir. Buna karşın dünyanın tehlike altındaki en önemli 25 karasal ekolojik bölgesinden de biridir. Biyosfer rezerv alanında iki adet tabiat koruma alanı da (Camili-Efeler ve Camili-Gorgit) bulunmaktadır. Ayrıca T.C. Gıda, Tarım ve Hayvancılık Bakanlığı tarafından bu saha, "Saf Kafkas Arı Genetik Bölgesi" olarak ilan edilmiştir.

Camili biyosfer rezerv alanının





çok bakir bir alan olması ve mekânında müsait yapısı, eko turizm faaliyetlerinin de yapılmasına olanak tanımıştır. Bu bağlamda yayla, dağ, trekking, kuş gözlemciliği, yaban hayatı (fauna) gözlemciliği, botanik turizmi ve macera turizmi gibi farklı türde eko turizm faaliyetleri yapılmaktadır.

Efeler (Gürcüce: Eprati), Artvin ilinin Borçka ilçesine bağlı bir köydür. Eski adı Maçahel olan Camili yöresinde yer alır. Efeler köyü, Artvin kentine 88 km, Borçka kasabasına 56 km uzaklıktadır. Karadeniz iklimi ve Maçahel vadisi içerisinde yer almaktadır. Köyün ekonomisi tarım ve hayvancılığa dayalıdır. Tarım fındık ve mısır ağırlıklı olup hayvancılıkta ise arıcılık öndedir.

Köyün eski ismi "Eprat" olup, "büyük kayalıklar" anlamındadır. Coğrafi yapısı itibarıyla da yüksek kayalıkların üzerinde bulunmaktadır.

ŞUBELERDEN HABERLER

ANTALYA ŞUBE

YAS ARAMA VE KULLANMA BELGESİ HAZIRLAYAN MESLEKTAŞLARIMIZLA TOPLANTI YAPILDI

05 Haziran 2020 tarihinde Yönetim Kurulumuzdan Şube Başkanı Bayram Ali Çeltik, Sayman Üye Hakan Özdemir ve Yayın Üyesi Mustafa Karancı katılımıyla, YAS Arama ve Kullanma Belgesi hazırlama işi yapan meslektaşlarımızla bir araya geldik. Bölgemizin yeraltısuyu potansiyeli, mevcut durumu ve kirliliği, meslektaşlarımızın sorunları ve çözüm önerileri, önümüzdeki dönem kente ve meslektaşlarımıza nasıl katkı sağlayabiliriz hakkında görüş alışverişinde bulunuldu.



ANTALYA EŞGÜDÜM KURULU TARAFINDAN TBMM'NE YAPILAN ÇAĞRIDIR..

ODALARIMIZA DOKUNMAYIN! TBMM'NE ÇAĞRIMIZDIR

COVID-19 Salgını dolayısıyla toplumsal ve ekonomik alanda derin yıkımlar yaşadığımız, salgın nedeniyle 4000'in üzerinde yurttaşımızı yitirdiğimiz bir dönemden geçiyoruz. Gerek dünyada, gerekse de ülkemizde salgının tam olarak kontrol altına alınmadığı, gerekli önlemler alınmazsa yeni salgın atakları riskinin büyük bir tehdit içerdiği tüm bilim çevreleri tarafından ifade edilmektedir.

Türkiye Büyük Millet Meclisini,

Covid-19 salgınında ülkemizde gelinen son durumu açık şeffaf bilgilerle değerlendirmeye; gelinen aşamada Covid-19 pandemisinde sağlık hizmeti - sosyal yaşam ve iş yaşamında atılacak adımların bilimsel verilere dayalı ve yeni salgın ataklarını önleyecek mahiyette olmasını sağlayacak kanuni düzenlemeleri ivedilikle yaşama geçirmeye,

Uygulanan ekonomik programın yarattığı ve Covid-19 pandemisinin etkisiyle dramatik bir hal alan ekonomik krizin meslek mensubu üyelerimizle birlikte milyonlarca yurttaşımızın üzerindeki yıkıcı etkisini, azaltılmayan vergi yükünü, kapanan 300 bine yakın işyerini, milyonları bulan yeni işsiz ve iş bulma umudunu yitiren milyonlarca genç işsiz sorunlarını çözmek üzere alınacak tedbirleri ve çıkarılacak yasaları öncelikli olarak gündemine almaya,

Ülkenin gerçek ve yakıcı sorunları çözüm beklerken, dar siyasi çıkarlar uğruna demokrasimize ve Meclisimizin saygınlığına gölge düşürülmesine izin vermemeye davet ediyoruz!

ANTALYA EŞGÜDÜM KURULU

DSİ 13. BÖLGE MÜDÜRLÜĞÜ JEOTEKNİK HİZMETLER VE YAS ŞUBE MÜDÜRÜ MESLEKTAŞIMIZ ATILLA TURABİK'İ VE SONDAJ ŞUBE MÜDÜRÜ MUSTAFA İLHAN'I ZİYARET ETTİK

10 Haziran 2020 tarihinde DSİ 13.Bölge Müdürlüğü Jeoteknik Hizmetler ve YAS Şube Müdürü meslektaşımız Atilla Turabik ve Sondaj Şube Müdürü Mustafa İlhan'ı ve meslektaşlarımızı ziyaret ettik. Ziyarete Şube Başkanı Bayram Ali Çeltik, Şube Sayman Üyesi Hakan Özdemir, Şube Yayın Üyesi Mustafa Karancı katıldı.

“Bölgemizin yeraltısuyu potansiyeli, kaynaklarımıza nasıl sahip çıkabilir ve koruyabiliriz?”, “Meslektaşlarımızın sorunları, meslektaşlarımızın meslek hayatlarına katkı sağlamak için nasıl eğitim programları düzenleyebiliriz?”, “Mesleki saygınlığımızı ve kalitemizi nasıl arttırabiliriz?” konularında bilgi alışverişinde bulunarak işbirliğini arttırma kararı aldık.



ANTALYA EŞGÜDÜM KURULU TARAFINDAN “KIYILAR HALKINDIR, TAHSİS EDİLEMEZ” KONULU BASIN AÇIKLAMASI YAPILDI

17 Haziran 2020 tarihinde , Antalya Eşgüdüm Kurulu tarafından Manavgat'ta , “Kıyılar Halkındır, Tahsis Edilemez” konulu basın açıklaması yapıldı. Şubemizi temsilen Yönetim Kurulu Yedek Üyesi Esra Ak Özdemir katıldı.



ANTALYA İLİ KORKUTELİ DEREKÖY MAHALLESİ KÖMÜR SAHASI GEZİSİNE KATILDIK

22 Haziran 2020 tarihinde, Ziraat Mühendisleri Odası Antalya Şubesinin daveti üzerine, Şubemiz adına Şube Başkanı Bayram Ali Çeltik ve Sayman Üye Hakan Özdemir, Ziraat Mühendisleri Odası Şube Başkanı Vural Şahin, ZMO Yönetim Kurulundan Ekrem Dibek, Taylan Çeliker, Ahmet Daloğlu, Maden Mühendisleri Odası adına Ali Balcı, A Platformu Sözcüsü Hediye Gündüz, Mahalle Muhtarı Taner Yaşar, Köy sakinleri ile birlikte Korkuteli ilçesi Dereköy mahallesi işletilmeye açılması planlanan kömür sahasında gözlemler yaptık.

Çevreye, tarım alanlarına, yüzey ve yeraltısuyuna ve bölgeye olan olumlu olumsuz etkisini yerinde değerlendirdik.

DENİZLİ ŞUBE



İMO DENİZLİ ŞUBESİNİ ZİYARET ETTİK

16 Haziran 2020 tarihinde Şube başkanımız ve yönetim kurulu ile İnşaat Mühendisleri Odası Denizli Şubesini ziyaret ederek, yeni göreve gelen Başkan ve yönetim kuruluna başarılar diledik. 09.03.2019 tarihinde yürürlüğe giren Türkiye bina ve deprem yönetmeliğinin işleyişi hakkında konuşuldu. Jeoloji ve inşaat mühendisi tarafından hazırlanan statik proje de kullanılan verileri içeren veri ve geoteknik rapor, Jeoloji Mühendisi bulunmayan ilçe Belediyelerinde aksayan arazi çalışmaları ve rapor hazırlama konularında bilgi paylaşımı yapıldı.



MMO DENİZLİ ŞUBESİNİ ZİYARET ETTİK

17.Haziran.2020 tarihinde şube Başkanı ve yönetim kurulu üyeleri ile birlikte Mimarlar Odası Denizli Şubesi yeni yapılan şube binalarında ziyaret edildi. Yeni Başkan ve yönetim kuruluna başarılar diledi.

09.03.2019 tarihinde yürürlüğe giren Türkiye Bina ve Deprem Yönetmeliği Hakkında, Yönetmeliğin işleyişinde aksayan yönler tartışıldı. Üyelere uygulanan Mesleki iç denetim hakkında bilgi alındı. TMMOB üyesi olan her iki odasında mesleki anlamda her zaman dayanışma içerisinde olacağı konuşulmasıyla ziyaret sona erdi.

ESKİŞEHİR ŞUBE

BİNGÖL KARLIOVA'DA DEPREM YİNE FAY HATLARI ÜZERİNDE VEYA YAKININDA KURULMUŞ KIRSAL YERLEŞİM ALANLARINI VURDU" BASIN AÇIKLAMASI GERÇEKLEŞTİRİLMİŞTİR



Jeoloji Mühendisleri Odası Eskişehir Şubesi olarak, Bingöl-Karlıova'da; 14.06.2020 tarihinde Saat: 17.24 civarında yerin yaklaşık 8 km derinliğinde Mw:5.7 büyüklüğünde deprem meydana gelmiştir. dolayısı ile basın açıklaması Kamuoyu ile Paylaşmıştır.

YÖNETİM KURULU TOPLANTISI SAYISAL ORTAM ÜZERİNDEN YAPILDI



15.06.2020 tarihinde yapılan Yönetim Kurulu toplantısı Covit19 nedeni ile Sayısal Ortamda yapıldı. Şubenin Temmuz ayında yapılacak olan webinar programı ile gündemde olan dilekçe ve istekler görüşüldü.

"PANDEMİ SÜRECİNDE JEOLJİ SOHBETLERİ 2" SÖYLEŞİ GERÇEKLEŞTİRİLDİ.



"Pandemi Sürecinde Jeoloji Sohbetleri-2" adı altında Mayıs ayından bu yana devam eden İkinci webinar etkinliğimiz 17.06.2020 tarihinde Şubemiz 2. Başkanı Öğr. Gör. E. Aytuğ ÖZSOY moderatörlüğünde Birleşik Arap Emirlikleri Üniversitesi Jeoloji Bölümü Başkanı Prof. Dr. Hasan ARMAN'ın konuk olarak katıldığı yaklaşık 2 saat süren bir söyleşi ile gerçekleştirildi. Söyleşiye Eskişehir Osmangazi Üniversitesi Jeoloji Mühendisliği Bölüm Başkanı Prof. Dr. Selahattin KADİR ve Eskişehir Teknik Üniversitesi Porsuk Meslek Yüksekokulu İnşaat Bölüm Başkanı Prof. Dr. Gülgün YILMAZ da katıldı. Ana konusu JEOLJİ eğitimi olan söyleşi katılımcıların soru-cevap kısmı ile sona erdi.

"DERİN DENİZ DEŞARJINDA JEOTEKNİK ÇALIŞMALAR" KONUSUNDA WEBİNAR GERÇEKLEŞTİRİLMİŞTİR

JMO Eskişehir Şube olarak "Pandemi Sürecinde Jeoloji Sohbetleri" adı altında Mayıs ayından bu yana devam eden üçüncü webinar etkinliğimiz 24.06.2020 tarihinde Şube Başkanımız Prof.Dr.Can AYDAY'ın moderatörlüğünde Şube Yönetim Kurulu Üyemiz Jeoloji Yüksek Mühendisi Murat KARAÇAM 'ın konuk olarak katıldığı yaklaşık olarak 1,5 saat süren bir söyleşi ile gerçekleştirildi. Ana konusu "DERİN DENİZ DEŞARJINDA JEOTEKNİK ÇALIŞMALAR" olan söyleşi katılımcıların ilgisini çekmeyi başardı. Konunun Meslektaşlarımıza yeni bir iş sahası olması özelliği dışında özellikle bu alanda çalışacak olan Jeoloji Mühendislerine "dalga eğitim" aldırılarak deniz tabanından numune alınması söyleşinin en dikkat çekici noktasıydı. Söyleşi soru-cevap kısmı ile sona erdi.

KONYA ŞUBE

16 Haziran 2020 Şube yönetim Kurulumuz Aksaray İle Temsilciliği ve Aksaray bulunan Tescilli Bürolar ile toplantı yaptı.

20 Haziran 2020 Şube Yönetim Kurulumuz Konya Büyükşehir Belediyesi İmar ve Şehircilik Dairesi Başkanı Serdal Baran'ı makamında ziyaret ettiler.

Şube başkanımız Prof Dr Fetullah Arık ve Yönetim Kurulumuz Konya Büyükşehir Belediyesi İmar ve Şehircilik Dairesi Başkanı Serdal Baran'ı makamında ziyaret ettiler. Ziyarete Yapı ruhsatları fenni mesul imzaları ve Zemin Etüt uygulamaları konuları görüldü.



24 Haziran 2020 Şube Başkanımız Prof Dr Fetullah Arık In Karaman Ambar köyünde oluşan obruk ile ilgili değerlendirmeleri Milliyet gazetesinde yer aldı.

TMMOB Jeoloji Mühendisleri Odası Konya Şube Başkanı Prof. Dr. Arık, obruk sayısının 350'yi geçtiğini belirterek, Bölgede yer altı su kullanımının artması nedeniyle obruk oluşumunun daha düşük kotlarda meydana gelmeye başladığını, bunun da bölge halkı için tehlike oluşturduğunu belirtti. Fetullah Arık, Obruk Araştırma ve Uygulama Merkezi'nin çalışmalarına başlayacağı sırada koronavirüs salgınının ortaya çıktığını ve bu nedenle çalışmalara başlanamadığını belirtti.

25 Haziran 2020 Şube Başkanımız Prof. Dr. Fetullah Arık Kontv'de Ayşegül Şencan ile Hanımeli Programına canlı yayın konuğu oldu Programda Son Dönemde yaşanan depremler, Türkiye'nin son deprem haritası, Türkiye Bina Deprem Yönetmeliği (TBDY) ve depremler için alınacak önlemler vb konular ele alındı. Genel olarak depremlerin tanım ve sınıflandırılmasının ardından Dünya'da ve Türkiye'de deprem oluşma potansiyeli, Türkiye'de en çok deprem oluşan yerler ve odamız tarafından ciddi bir şekilde

gayret gösterilen Fay Yasası'nın öneminden söz etti. Daha sonra Konya'nın depremselliği özelinde Yeni ve Eski Türkiye Deprem tehlike haritasının farklarını ve TBDY hakkında açıklamalarda bulundu. Yeni TBDY kapsamında jeoloji mühendislerinin rolü, jeolojik ve jeoteknik incelemelerle zemin etütleri konularından bahseden Arık özellikle sınırlı sayıda imtiyazlı bazı akademisyenler dışında meslektaşlarımız ve diğer teknik adamları dışarıda tutan Tasarım Gözetimi Yönetmeliği ile ilgili sorunlar ve çözüm önerilerini aktardı.



25 Haziran 2020 Şube Başkanımız Prof Dr Fetullah Arık Kontv Ana haber de Son Dönemde yaşanan depremler ile ilgili değerlendirmelerde bulundu.

Türkiye'nin ciddi bir deprem periyoduna girdiğini ifade eden Arık 2020 yılında büyüklüğü 5 ten fazla onlarca deprem meydana geldiğini, oluşan depremlerin yerbilimcilerin de ifade ettikleri Kuzey Anadolu Fayı (KAF), Doğu Anadolu Fayı (DAF) ve Ege Graben Sistemi gibi Türkiye'yi kuşatan ana fay zonları ile ilişkili olduklarını ve bu faylar üzerinde her an deprem oluşabileceğini belirtti.

30 Haziran 2020 Şube Başkanımız Fetullah ARIK ve 2. Başkan Şükrü ARSLAN katıldığı AFAD, Konya Teknik Üniversitesi, KOP, DSİ ve Konya Büyükşehir ve İlçe belediyeler ile toplantı yapıldı. Toplantı sonrası tüm katılımcı kurum ve kuruluşların iş birliğiyle kentteki obruk oluşabilecek alanların belirlenmesi için çalışmalar başladı. Bu çalışma kapsamında riskli alanlarda hidrojeolojik çalışmalar yürütülecek. Aktif tektonik depremsellik fay hatlarıyla ilişkileri çalışılacak. Uzaktan algılama çalışmaları, yine harita bölümünden hocalarımızla birlikte gerçekleştiriliyor. Bölgede İHA ölçümleri yapılacak. Bunun yanında jeofizik çalışmalar yapılacak. İstanbul Üniversitesi Cerrahpaşa'dan bir uzman ekip, burada görev alacak.

TRABZON ŞUBE

WEBİNAR: ADAKİT NEDİR? ADAKİT ÇALIŞMALARININ TARİHÇESİ

03.06.2020 tarihinde Prof. Dr. Cüneyt Şen'in sunumuyla gerçekleştirilen "ADAKİT NEDİR? ADAKİT ÇALIŞMALARININ TARİHÇESİ" adlı internet semineri düzenlendi.

TMMOB Jeoloji Mühendisleri Odası

Prof. Dr. Cüneyt Şen

ADAKİT NEDİR? ADAKİT ÇALIŞMALARININ TARİHÇESİ
Tarih: 03 Haziran Çarşamba
Saat: 21.00

Zoom Meeting Bağlantısı
<https://us02web.zoom.us/j/83669876737?pwd=NFR6TldNSlJ4dFhwNy83YUM5TVJFUT09>
Meeting ID: 836 6987 6737
Meeting Password: 796207

Webinarı
<https://www.youtube.com/channel/UCb2vQGokvo1GNEj1IHbhePg>
Kanalından canlı olarak izleyebilirsiniz.

WEBİNAR: DOĞU KARADENİZ'İN DEĞİŞMEYEN KADERİ TAŞKINLAR

24.06.2020 tarihinde Doç. Dr. Hakan Ersoy tarafından sunulan "DOĞU KARADENİZ'İN DEĞİŞMEYEN KADERİ TAŞKINLAR" adlı internet semineri düzenlendi.

TMMOB Jeoloji Mühendisleri Odası

Doç. Dr. Hakan Ersoy

DOĞU KARADENİZ'İN DEĞİŞMEYEN KADERİ TAŞKINLAR
Tarih: 24 Haziran Çarşamba
Saat: 21.00

Zoom Meeting Bağlantısı
<https://us02web.zoom.us/j/84270412926?pwd=ck1wMkRlRHpMbHovWFB0YVZlVXlnUT09>
Meeting ID: 842 7041 2926
Meeting Password: 853885

Webinarı
www.youtube.com/c/jeolojiMuhendisleriOdasi
Kanalından canlı olarak izleyebilirsiniz.

WEBİNAR: DOĞU KARADENİZ DAĞ KUŞAĞI'NIN (KD TÜRKİYE) MESO-SENOZOYİK TEKTONOMAGMATİK GELİŞİMİ VE EKONOMİK POTANSİYELİ ÜZERİNE YENİ YAKLAŞIMLAR

17.06.2020 tarihinde Prof. Dr. Yener EYÜPOĞLU tarafından sunulan "DOĞU KARADENİZ DAĞ KUŞAĞI'NIN (KD TÜRKİYE) MESO-SENOZOYİK TEKTONOMAGMATİK GELİŞİMİ VE EKONOMİK POTANSİYELİ ÜZERİNE YENİ YAKLAŞIMLAR" adlı internet semineri düzenlendi.

TMMOB Jeoloji Mühendisleri Odası

Prof. Dr. Yener Eyüboğlu

DOĞU KARADENİZ DAĞ KUŞAĞI'NIN (KD TÜRKİYE) MESO-SENOZOYİK TEKTONOMAGMATİK GELİŞİMİ VE EKONOMİK POTANSİYELİ ÜZERİNE YENİ YAKLAŞIMLAR
Tarih: 17 Haziran Çarşamba
Saat: 21.00

Zoom Meeting Bağlantısı
<https://us02web.zoom.us/j/87865828091?pwd=OTdEdUMyMkw4SUZvZ2dqMk85QlJlTz09>
Meeting ID: 878 6582 8091
Meeting Password: 495557

Webinarı
www.youtube.com/c/jeolojiMuhendisleriOdasi
Kanalından canlı olarak izleyebilirsiniz.

WEBİNAR: HEYELANLA YAŞAMAK VE "SİVİL BİLİM" KAVRAMININ ÖNEMİ

25.06.2020 tarihinde Prof. Dr. Aykut Akgün tarafından sunulan "HEYELANLA YAŞAMAK VE "SİVİL BİLİM" KAVRAMININ ÖNEMİ" adlı internet semineri düzenlendi.

TMMOB Jeoloji Mühendisleri Odası

Prof. Dr. Aykut Akgün

HEYELANLA YAŞAMAK VE "SİVİL BİLİM" KAVRAMININ ÖNEMİ
Tarih: 25 Haziran Perşembe
Saat: 21.00

Zoom Meeting Bağlantısı
<https://us02web.zoom.us/j/84322739072?pwd=TVphVD86aWtPVGhZa1UrOXJyNnZ2Zz09>
Meeting ID: 843 2273 9072
Meeting Password: 961368

Webinarı
www.youtube.com/c/jeolojiMuhendisleriOdasi
Kanalından canlı olarak izleyebilirsiniz.

GÜNEBAKIŞ GAZETESİNDE AFETLER İLE İLGİLİ ODA GÖRÜŞLERİMİZ YAYINLANDI

TMMOB Jeoloji Mühendisleri Odası Trabzon Şube Başkanı Semi Hamzaçebi, Karadeniz bölgesinde aşırı yağışlara ve insan faktörüne bağlı olarak sonuçlanan heyelan, sel ve taşkınlarla ilgili önemli değerlendirme ve uyarılarda bulunarak merak edilenleri cevaplandırdı.

BİLİMSEL ETKİNLİKLER...

Uluslararası Katılımlı
Türkiye Jeoloji Kurultayı
with international participation
Geological Congress of Turkey
Jeoloji ve Jeopolitika / Geology and Geopolitics

5-9 Ekim 2020 / October 5-9, 2020
MTA Genel Müdürlüğü Kültür Sitesi/ANKARA
MTA General Directorate Cultural Center / ANKARA

TMMOB
JEOLOJİ MÜHENDİSLERİ ODASI
CHAMBER OF GEOLOGICAL ENGINEERS OF TURKEY

*Ülkemizin jeopark olmaya aday
jeolojik güzellikleri...*

Aladağlar

