

72. TJK açılışı B Salonu'nda yapılacaktır

Kurultay açılışı 10.30'da İktisadi İdari Bilimler Fakültesi Yeni Bina B Salonu'nda yapılacaktır. Açılıшта Kurultay Başkanı, TMMOB Jeoloji Mühendisleri Odası Başkanı'nın konuşmalarını takiben Atın Çekiç Makale, hizmet, en iyi staj ödülleri ve sponsorlara plaketleri verilecek, bunları 75. Yıl Şükran Oturumu izleyecektir. Öğleden sonraki program A, B, C, D ve E salonlarındadır

75. Şükren Oturumu: Fuat Şaroğlu



Kurultay '72

TMMOB Jeoloji Mühendisleri Odası 72. Türkiye Jeoloji Kurultayı Resmi Yayın Organıdır.

28 Ocak 2019 Sayı I

Kentlerde “Kent Jeolojisi Daire Başkanlığı” kurulmalı

72. Türkiye Jeoloji Kurultayı Başkanı Prof. Dr. Hasan Sözbilir kentlerde doğru planlama için belediyelerin “Kent Jeolojisi Daire Başkanlığı” kurması gerektiğini belirtti.

Nisanur Satır - Dilara Atak

Hacettepe Üniversitesi

72. Türkiye Jeoloji Kurultayı Başkanı Prof. Dr. Hasan Sözbilir ile kurultaya ilişkin günler kala kısa bir röportaj gerçekleştirdik.



Başyazı

Yer bilimcilere MERHABA!

72. Türkiye Jeoloji Kurultayına hoş geldiniz. Kurultay72 gazetesi olarak merhaba diyoruz.

Kent jeolojisi ana teması gün geçtikçe kentleşen dünyada gelişmekte olan bir disiplin olarak, kentleşme ve şehirleşme alanlarındaki jeosfer, hidrosfer ve biyosfer arasındaki ilişkide ortaya çıkan sorunların çözümü için yürütülen yer bilimleri uygulamala-

Devamı sayfa 2'de

Türkiye Jeoloji Kurultaylarını geçmişten günümüze değerlendirdiğinizde sizce değişen ya da değişmeyen şeyler nelerdir?

1947'den beri gerçekleşen jeoloji kurultayları artan ivme kazanarak 71 yıldır Türkiye'nin en büyük bilim şöleni olma niteliğini korumaktadır. Jeolojinin tüm dallarının yanı sıra doğayı anlama ve doğayla birlikte sağlıklı yaşamaya dayalı diğer tüm disiplinlere ait konuların yer bulduğu kurultaylarımız, aynı zamanda üniversite-sanayi-devlet kurum ve kuruluşları ile yerel yönetimlerin ulaşılan bilimsel bilgi birikimini paylaştığı bir eğitim platformu niteliğindedir. Gelinek noktada, jeolojinin felsefi ruhunun korunduğu, temel jeolojik konuların yanı sıra, Türkiye Jeolojisine önemli katkılar koymuş bilim insanlarına “şükran oturumları”nın düzenlendiği, geleceğin yer bilimcilerine şans tanındığı ve çok disiplinli konuların tartışıldığı bir düzeye gelmiştir.

Bu yıl kurultayın ana teması “Kent Jeolojisi” olarak açıkladınız. Kent

planlaması ve jeoloji konularına ülkemiz açısından bakarsak geçmişten günümüze yapılan çalışmalar ya da projeler hakkındaki değerlendirmelerinizi paylaşır mısınız?

Türkiye'de kentleşme ve buna bağlı olarak gelişen kent planlaması, 1950'li yıllar ve sonrasında kentlere göç ile birlikte gelişmeye başlamıştır. Özellikle 1980'li yıllarda kentlere yoğun bir göç yaşanmış, 1990'lı yıllarda Türkiye'nin değişik illerinde kurulmaya başlayan yeni üniversiteler, turizm ve sanayide yaşanan gelişmeler, Türkiye'deki kent nüfusunun hızlı bir şekilde artmasına neden olmuş ve bu durum kentleşme modeline yeni bir boyut kazandırmıştır. Türkiye'de



Kentlerde “Kent Jeolojisi Daire Başkanlığı” kurulmalı

son elli yılda sosyal boyut açısından meydana gelen bu gelişmeler, kentlerin jeolojik yapısıyla doğrudan ilişkilidir. Özellikle İstanbul, Ankara ve İzmir gibi kentlerde artan nüfusa bağlı olarak gelişen; metro, tünel, köprü, otoyol, yüksek yapı gibi büyük mühendislik projelerine ihtiyaç duyulmuş ve bu nedenle gerek devletin ilgili kurumlarında ve gerekse de Jeoloji eğitimi veren üniversitemizde önemli yapısal değişimler yaşanmıştır. Günümüzde yeraltı suyunun kullanımının yanı sıra, Çevre ve Şehircilik Bakanlığı Mekânsal Planlama Müdürlüğü kontrolündeki yer bilimsel etütler, kent planlamasında yerleşime uygunluk açısından büyük bir öneme ulaşmıştır. Türkiye’de Kent planlaması ile Jeoloji arasında, doğa ve insan etkileşiminden kaynaklanan, en önemli iki parametre doğa kaynaklı afetler (sel, kitle hareketleri, deprem, tsunami vb.) ve yeraltı suyu durumudur. 1999-Kocaeli/Düzce depremlerinden sonra, çürük zemin ve depreme dayanıklı yapı kavramı yanı sıra, ön plana çıkan sismik kaynağa yakınlık kavramı, beraberinde kentlerden geçen yüzey faylanması tehlikesi kuşaklarının belirlenmesini ve bu kuşakların imar haritalarına geçirilmesini zorunlu hale getirmiştir. Bu kuşakların belirlenmesi “paleosismolojik” çalışma yöntemlerini gerektirdiğinden, Türkiye’deki yaklaşık 500 diri fay üzerinde hendek tabanlı fay kazı çalışmaları yoğun bir gelişim göstermiştir. Paleosismolojik çıktılar yerleşim yerlerinden geçen

diri fayların deprem tekrarlama periyotlarının belirlenmesi ve deprem üretme zamanı gelmiş/geçmiş fay segmentlerinin saptanmasına olanak sağladığından, deprem riski açısından hayati bir önem arz etmektedir.

Kent planlaması ile jeolojik yapı arasındaki en olumsuz gelişme, üretilen bilimsel veriyi değerlendirecek ilgili Devlet Kurumlarının ve Belediyelerin bünyesinde yeterli sayıda ve düzeyde jeoloji mühendisinin bulunmaması ve özellikle belediye ölçeğinde “Kent Jeolojisi” konusunda bir Daire Başkanlığının kurulamış olmasıdır. Bu kapsamda özellikle büyükşehir niteliğindeki Kentlerde “Kent Jeolojisi Daire Başkanlığı” kurulmalı ve Yeraltı Suyu Şube Müdürlüğü, Zemin Şube Müdürlüğü ve Mühendislik Jeolojisi, Çevre Jeolojisi gibi Şube Müdürlükleri şeklindeki jeoloji tabanlı müdürlükler bu daire başkanlığına bağlanmalıdır.

Elinizde imkân olsaydı Türkiye’de benimsenen jeoloji eğitimi ile ilgili neleri değiştirmek istersiniz?

İnsan-Doğa-Yapı etkileşimi antik dönemlerden beri var olan en önemli üç olgudan bir tanesidir. Doğayı ancak ve ancak doğru bir şekilde tanıdıktan sonra üzerinde sağlıklı bir şekilde yerleşme hakkına sahip olabilen insanoğlu, yaşamı süresince bunun sorgulamasını yapar. Bunu yaparken kullandığı tek şey jeolojinin temel ilkelerinin mühendislik parametreleriyle yoğrulduğu kavramlardır. Bu nedenle doğayı anlamanın ve sorgulamanın yolunu gösteren jeoloji eğitimi ilköğretim döneminden itibaren başlamalıdır.

Türkiye’de 1800’lü yıllarda başlayan Jeolojik çalışmalar, doğayı anlamının ve sorgulamanın verdiği haz ile günümüze kadar artarak devam etmektedir. Gözleme dayalı pozitif bir bilim dalı niteliği taşıyan jeolojik çalışmaları, geline nokta, bilgisayar teknolojisinin de gelişmesiyle masa başı bir niteliğe dönüşmüş gibi



görünse de, jeolojik yapının yerinde gözlenmesi ve yorumlanması hala geçerliliğini korumaktadır. Bu da, bilgisayar teknolojisiyle donatılmış ve Jeolojik gözleme dayalı çok boyutlu bakış açısına sahip bireylerin doğayı sorgulayan bir bilinç düzeyine erişmesi demektir. Bu anlamda jeolojiyi topluma benimsetmek ve genç kuşaklara jeolojik çalışma yöntemlerini sevdirmek için jeolojik miras niteliği taşıyan jeosit alanların ortaya çıkarılması, halka tanıtılması, her türlü jeolojik aktivitenin yapılabilirdiği “Jeoloji Köyleri”nin kurulması, Türkiye’deki kamu kurum ve kuruluşlarında jeolojik bilginin doğru ve olması gerektiği şekilde kullanılmasının sağlanması ve her kentte CBS tabanlı bir “Jeolojik Bilgi Sistemi”nin oluşturulmasını isterdim.

Başyazı

rını kapsamaktadır. Düzenleme Kurulu olarak, jeoloji bilimleri ve bilhassa “Kent ve Jeoloji” konularıyla doğrudan ya da dolaylı olarak ilgili olan tüm bilim insanlarını Kurultayımıza en samimi duygularımızla davet ediyor ve özel oturum, sergi, panel ya da sosyal etkinlik düzenlemeye gönüllü olmalarından mutluluk duyacağımızı belirtmek istiyoruz. Yolu bilimden geçen herkesi yetmişikinci kez düzenlenecek olan Türkiye’nin en köklü bilimsel toplantısına; 72. Türkiye Jeoloji Kurultayı’na bekliyoruz...

Jeolojiye adanmış bir yaşam

Jeoloji Yüksek Müh. Dr. Fuat ŞAROĞLU

Yaşamını yerbilimine adanarak Türkiye Jeolojisinin aydınlatılması adına önemli çalışmalar yapmış ve yetmişbeşinci yaşına ulaşmış Sayın Fuat Şaroğlu adına uluslararası katılımlı Türkiye Jeoloji Kurultayı kapsamında hayata geçirilen Özel Şükran Oturumlarından ikincisi düzenlenecektir.

Fuat Şaroğlu, 1944 yılında Mardin’de doğdu. Yüksek öğrenimine 1964 yılında İstanbul Üniversitesi Fen Fakültesi Jeoloji Bölümünde başladı. 1969 yılında jeoloji lisans, 1972 yılında da yüksek jeoloji bölümünü bitirdi. Aynı üniversitede 1982-1985 yılları arasında “Doğu Anadolu’nun Neotektonik Dönemde Jeolojik ve Yapısal Evrimi” konulu doktora çalışmasını yaptı.

1969-1995 yılları arasında MTA genel müdürlüğünde, 1996-2003 yıllarında da Türkiye Petrolleri Genel Müdürlüğü Arama Grubu Başkanlığı’nda çalıştı. 2000-2008 yılları arasında ENVY Enerji ve Çevre Yatırımları A.Ş.’de, 2009-2013 yılları arasında Kayen Kayı Enerji A.Ş.’de danışman olarak görev yaptı.

Ulusal Deprem Konseyi, Jeolojik Mirası Koruma Derneği (JEMİRKO),

Aktif Tektonik Çalışma Grubu (ATAG), Avrupa Jeolojik Mirası Koruma derneği (PROGEO), UNESCO Türk Milli Komisyonu Jeolojik Miras ve Jeopark izleme Grubu, Jeoloji Mühendisleri Odası ile Türk Tabiatını Koruma Derneği üyesidir. Jeoloji Mühendisleri Odası tarafından verilmekte olan Altın Çekiç Araştırma Ödülü (1992) sahibidir. “Doğu Anadolu Fayı” adı altında bir doğrultu atımlı fayı tanımlayıp 1972 yılında MTA dergisinde yayımladılar.

Meslek yaşamını etkileyen diğer bir çalışma da 1972’deki CENTO aktif çalışma grubundaki ekibi arazide gezdirip Kuzey Anadolu Fayı’nı göstermesidir.

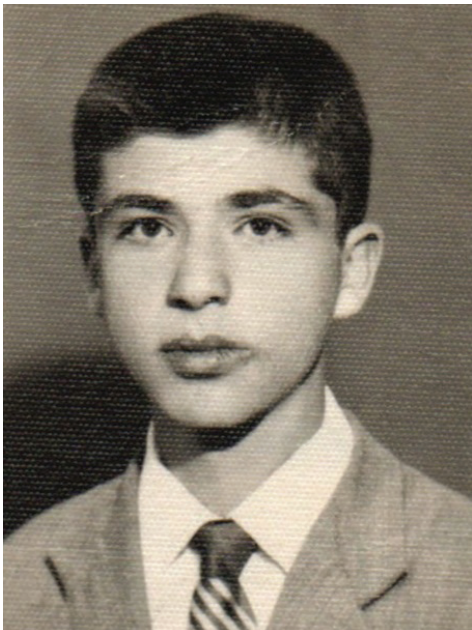
Doğu Anadolu’nun tümünü diri fay açısından tarayarak bölgede farklı davranışları olan çok sayıda fayların varlığını ortaya çıkardı. Ortaya çıkan diri fayların eşleniğinde olan Neotektonik döneme ait kıvrım, diskordans, volkanlar eklenerek Doğu Anadolu’nun Neotektonik haritasını hazırladı.

“Türkiye Diri Fayları ve Depremsellikleri” adı altında 1987 yılında rapor haline getirdi. Raporun

bilgileri 1992 yılında 1/100.000 ölçekli “Türkiye Diri Fay Haritası” şeklinde basıldı.

1995 yılında MTA’dan emekli oldu. 1996 yılında TPAO’nda başlayan çalışmaları 2003 yılına kadar devam etti. Başta Doğu Anadolu olmak üzere Türkiye’nin değişik yerlerinde petrol araştırma projelerine katıldı. Kurumdaki çalışmalarında, havza oluşumundan kapanmasına kadar tektonik etkinliği bulmaya çalışarak jeodinamik modeller yaptı. Aynı zaman aralığında değişik özel şirketlerde de danışmanlık yaptı.

Üniversitelerde misafir öğretim görevlisi olarak dersler verdi. Jeolojik Mirası Koruma Derneği’(JEMİRKO)nin kurucu üyesi oldu. 1990 yıllarında rahmetli Aykut Barka ile beraber Aktif Tektonik Araştırma Grubu’nun (ATAG) oluşturulmasında bulundu. Her iki oluşuma da halen katkısını sürdürmektedir. Meslek yaşamı boyunca araştırmalarında vardığı özgün sonuçları, topluma duyurmak üzere en hızlı şekilde, yayın, konferans, seminer veya bildiriler haline getirdi. 130 adet yayını, SCI’de 3 binden fazla değinmesi bulunmaktadır.



KURULTAYA YURTDIŞINDAN KATILAN ÇAĞRILI KONUŞMACILAR

72. si düzenlenecek olan Türkiye Jeoloji Kurultayı daha önce de yabancı meslektaşlarını ağırlamıştı. Bu yıl ise yabancı meslektaşların sayısındaki artış göze çarpıyor. Bakalım hangi üniversitelerden katılım var.

Ülkelere ve üniversitelere göre sıralama yaptığımızda 14 farklı ülkeden, 22 farklı üniversiteden, 23 yabancı katılımcının olduğu görülüyor. Yabancı katılımcı sayısının fazla olmasının yanında hepsinin farklı üniversiteden olması Türkiye

Jeoloji Kurultay'ının ne denli önemsendiğini açıkça ifade ediyor. Kurultayımıza uluslararası ilgi artıyor denilebilir. Kurultaya yurtdışından çağrılı konuşmacı olarak katılan 10 yerbilimcinin isimleri ve sunum konuları şöyle:



'A NEW LOOK AT THE ORIGIN OF THE HELLENIC SUBDUCTION ZONE''

Xavier Le Pichon,
A.M. Celal Şengör,
Caner İmren



"ACTIVE TECTONICS OF SW TURKEY FROM THE COMBINED USE OF SEISMOLOGY, GEODESY AND QUATERNARY GEOLOGY''

James Jackson, Andy Howell, Alex Copley, Dan McKenzie, Ed Nissen



"EARTHQUAKE GEOLOGY STUDIES IN THE BROADER AEGEAN REGION: STATE OF THE ART''

Spyros B. Pavlides



"FROM MANTLE DYNAMICS TO CONTINENTAL RIFTING AND BASIN SUBSIDENCE''

Hans Thybo



"PALEOMAGNETISM IN TURKEY: PAST, PRESENT AND FUTURE''

Cor G. Langereis,
Nuretdin Kaymakçı,
Bora Uzel, Murat Özkaptan, Pınar Ertepinar, Ayten Koç, Maud Meijers



"OPHIOLITE-RELATED MÉLANGES AND THEIR ROLE IN TURKISH GEOLOGY''

Alastair H.F. Robertson, Osman Parlak, Timur Ustaömer



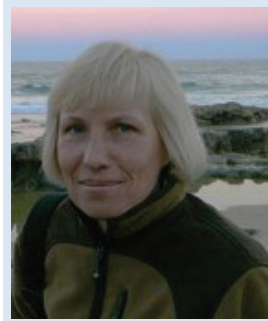
"THE LESSER CAUCASUS METALLOGENIC BELT: THE EASTERN FRONTIER OF THE EASTERN PONTIDES AND EAST ANATOLIAN BELTS''

Robert Moritz



"OPTICALLY STIMULATED LUMINESCENCE DATING OF VERY YOUNG SEDIMENTS AND DUSTS''

Joel Q.G. Spencer



"LITHOSPHERE STRUCTURE IN THE EUROPEAN REGION AND ANATOLIA''

Irina Artemieva



"CENOZOIC EXTENSIONAL TECTONICS IN WESTERN TURKEY AND THE AEGEAN REGION: WHAT DO WE KNOW, WHAT WE DO NOT KNOW?''

İbrahim Çemen