

## 6. ODA MERKEZ BÜRO İŞLEYİŞİ

25. Dönem Çalışma Programı'nda, Odamız merkez ve şubelerin büro işleyişinde etkinliğini artırıcı teknik alt yapının güçlendirilerek oda çalışma hedeflerine ulaşılmasına hizmet eder şekilde geliştirilmesi hedeflenmiştir.

Üyeye erişimin ilk adımı olan üye bilgi ve iletişim adresi güncellemelerine özen gösterilmiş yenilenen web sitesi ve JMOBİS'in üyelerin etkin katılımı için kullanılmasına çalışılmıştır. Odamızın gerek kendi birimleri ve üyeler ile gerekse diğer kurum ve kişilerle iletişiminin daha sağlıklı kılınması amacıyla, Jeoloji Mühendisliği Bilgi İşletim Sistemi destekli, etkin bir idari işleyiş sağlanmıştır. Oda bilgilerinin daha etkin kullanımı ve hızla temini amacıyla Bilgi İşletim Sistemi içinde arşiv sisteminin oluşturulması çalışmaları artırılmış bu kapsamda sisteme veri girişleri sürekli hale getirilmiştir.

Büroya Oda yönetim kuruluna/başkanlığına hitaplı gelen her türlü dilekçe, yazı, bilanço, e-mail vb yazılı belge ve ekleri için "Gelen Evrak İşlemleri", Oda Yönetim Kurulu tarafından imzalanarak oda birimlerine, kişi ve kuruluşlara gönderilen her türlü yazı, e-mail vb evrak için "Giden evrak işlemleri" gerçekleştirilmektedir.

Dönem içinde üzerinde işlem gerçekleştirilen Gelen ve Giden (tekil) evraklara ait dağılımlar aşağıda sunulmuştur.

### 04.04.2014-10.03.2016 TARİHLERİ ARASI GELEN EVRAK

TARİH	TMMOB VE ODALARDAN	JMO ŞUBE TEMSİLCİLİKLERDEN	KAMU KURUMLARINDAN	ÜYELERDEN	DİĞER
	631	1600	1620	5500	2849
GENEL TOPLAM	12200				

### 04.04.2014-10.03.2016 TARİHLERİ ARASI GİDEN EVRAK

TARİH	TMMOB VE ODALARA	JMO ŞUBE TEMSİLCİLİKLERE	KAMU KURUMLARINA	ÜYELERE	SİCİL DURUM BELGESİ	ÜYE KAYIT BELGESİ	DİĞER
	170	665	2132	607	6005	2347	7723
GENEL TOPLAM	19649						



24. Çalışma Dönemi içinde yürütülen büro hizmetlerinin bir parçası da Serbest Jeoloji Mühendisliği Hizmet Ürünlerine Yönelik Mesleki Denetim işlemleridir. Bu kapsamda işlemler yaygın olarak parsel bazındaki jeolojik-jeoteknik etüt (Zemin Etüt), İmar Planına Esas Jeolojik-Jeoteknik Etüt, Yeraltısuyu arama ve kullanma rapor ve belgeleri için yapılmaktadır. İki yıllık süre içinde bu alanda kalan hizmetlere ilişkin sayılar aşağıda sunulmuştur;

### **SJMMHK TESCİL İŞLEMLERİ**

	2014	2015
TESCİL KAYIT	193	243
TESCİL YENİLEME	1499	1562
TOPLAM TESCİL	1692	1805

### **LPG SORUMLU MÜDÜRLÜK**

	2014	2015
LPG BAŞVURU	378	239
LPG YENİLEME	39	358
LPG İPTAL	4	60

### **BİLİRKİŞİ HİZMETLERİNE İLİŞKİN BELGE**

	2014	2015
BİLİRKİŞİ SAYILARI	95	170

### **JEOTERMAL TEKNİK SORUMLU SAYILARI**

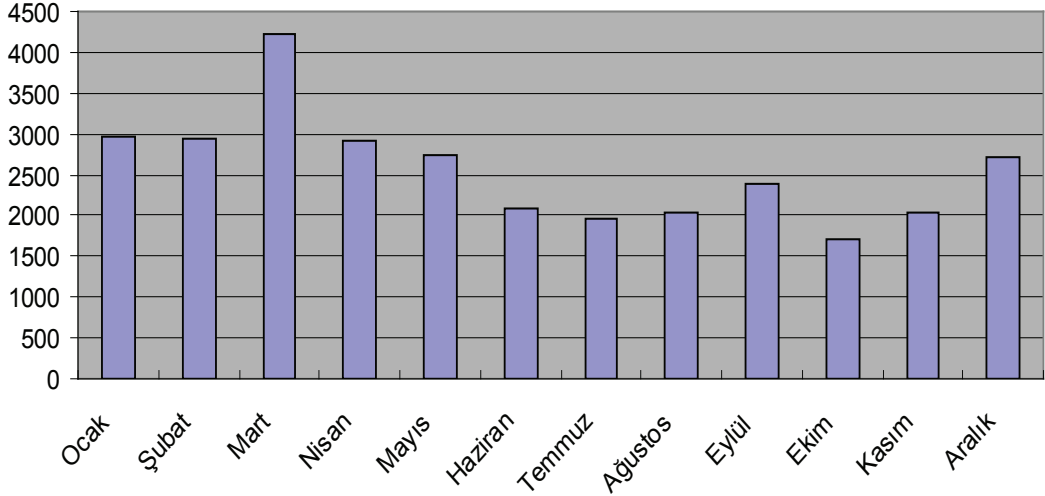
	2014	2015
JEOTERMAL	523	539



## ODAMIZDA ONAYLANAN TOPLAM RAPOR SAYILARI

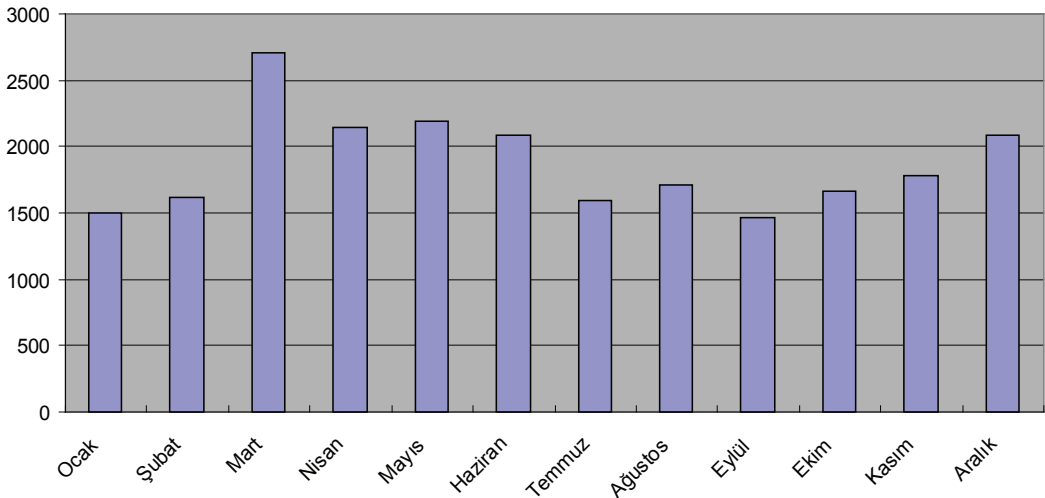
RAPOR SAYILARI	Ocak	Şubat	Mart	Nisan	Mayıs	Haziran	Temmuz	Ağustos	Eylül	Ekim	Kasım	Aralık	Toplam
2014	2978	2933	4232	2923	2738	2090	1955	2044	2391	1699	2029	2708	30720

### 2014 RAPOR SAYILARI (Tüm Jeolojik Hizmetler)



RAPOR SAYILARI	Ocak	Şubat	Mart	Nisan	Mayıs	Haziran	Temmuz	Ağustos	Eylül	Ekim	Kasım	Aralık	Toplam
2015	1499	1617	2712	2147	2190	2088	1592	1714	1468	1662	1783	2088	22560

### 2015 RAPOR SAYILARI (Tüm Jeolojik Hizmetler)





## 6.1. JEOLOJİ MÜHENDİSLERİ ODASI BİLGİ İŞLETİM SİSTEMİ (JMO-BİS)

Jeoloji Mühendisleri Odası Bilgi Sistemi Projesi (JMO-BİS), bilgisayar teknolojilerindeki gelişmelere paralel olarak Odamızın daha kaliteli hizmet verebilmesi, jeoloji mühendisliği alanında yaşanan nicelik ve nitelik açısından gelişmeye uyumlu bir örgütsel işleyişin ve kurumsallaşma sürecinin artan ihtiyaçlarının karşılanabilmesi amacıyla hayata geçirilmiştir.

JMOBİS Projesi başlangıçta, Merkez ve 11 şubemizde kullanılmaya başlamıştır. 21. Dönem’de idari ve mali işleyiş hacmi yüksek olan 6 temsilciliğimizin sisteme katılması sağlanmıştır. 22. Dönem’de de personel, mekan ve iş hacmi kriterleri esas alınarak temsilciliklerimiz sistemin içine alınmıştır. Bugün itibarıyla, Genel Merkez, 12 Şube ve 60 Temsilciliğimizde sistem sorunsuz olarak işletilmektedir.

24. Dönemde proje geliştirilerek muhasebe sistemi ile entegrasyonu sağlanmış, 25. Dönemde bu çalışmalar devam ettirilmiştir.

Son iki yıl içerisinde 2490 üyemiz 15177 defa JMO-BİS- ÜYE sistemini kullanarak işlemlerini gerçekleştirmişlerdir. Bu kapsamda 3133 kez aidat işlemi gerçekleştirilmiştir.

## 6.2- WEB SİTEMİZ (www.jmo.org.tr)

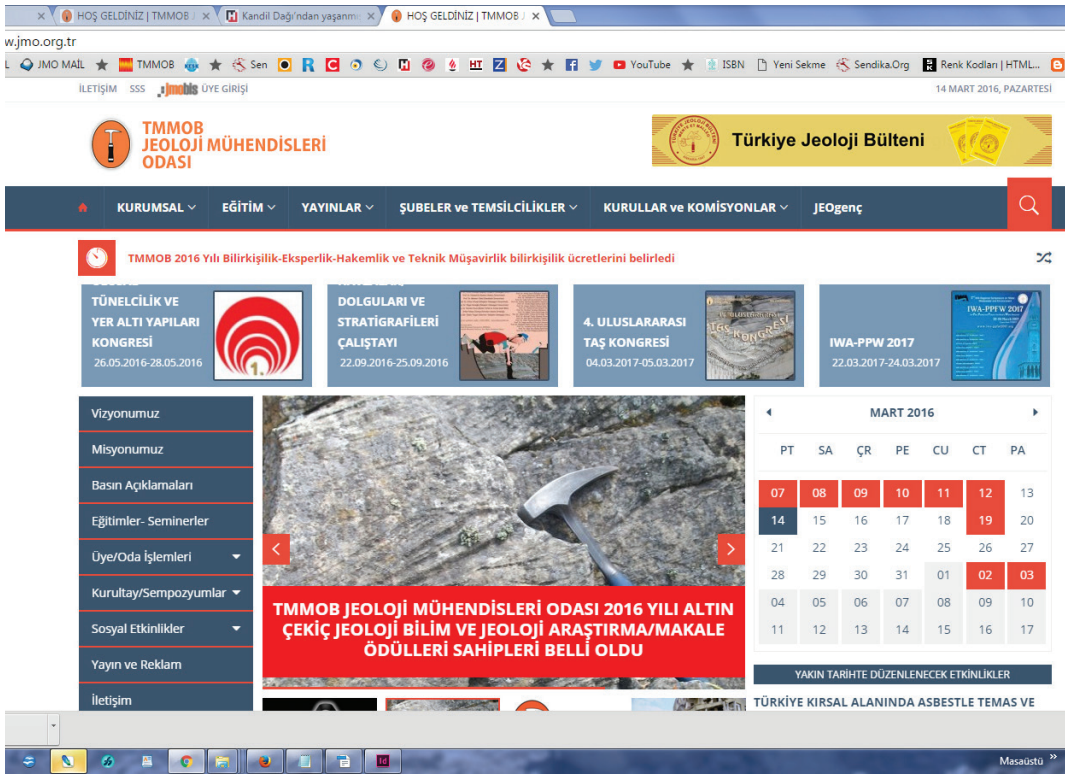
Odamızın web sayfası güncellenerek, odanın yaptığı etkinliklerin üyelere ve toplumun tüm kesimlerine duyurularak daha rahat erişim sağlanmış, bu kapsamdaki çalışmalar bir yandan güncellenerek devam ederken, bir yandan da Odamızın 41 yıllık tarihini içeren, dönem çalışma raporları taranarak web sayfasına konulmuş; yine Türkiye Jeoloji Kurumundan yayınlanan “Yeryuvarı ve İnsan” dergisinin taranarak üyelerimizin hizmetine açılmıştır. Ayrıca, Odanın 2004 yılından beri yayınladığı teknik gezi rehberleri, hazırladığı raporlar, mesleki, toplumsal veya sosyal alana ilişkin makaleler, yasal düzenlemelere ilişkin görüşler ile satışta yer alan yayınlar yeniden düzenlenerek üyelerin faydalanmasına açılmıştır.

Web sayfası üzerinde eğitim bölümü açılarak odanın Ankara dışında olup, konferanslara katılmayan üyelerimizin de bu etkinliklerden yararlanmaları için video kayıtları yapılarak tüm üyelerimizin hizmetine sunulmuştur. Yine özellikle üyelerimizin yararlanmaları için mesleki standartlar, formatlar, klavuzlar için alan açılmış, süreç içerisinde bu alana veri ilave edilerek meslektaşlarımız güncel standart, format ve klavuzlara göre hizmet üretmeleri sağlanacaktır. Ayrıca web sayfasının mesleki mevzuat bölümü yenilenmiş, meslek alanımızı ilgilendiren çok sayıda kanun, yönetmelik, genelge, şartname, klavuz hem ilave edilmiş, hemde güncellenerek üyelerimizin hizmetine sunulmuştur.

Gerek Odamız, gerekse odamız tarafından desteklenen veya meslek alanımıza ilişkin çok sayıda etkinlik web sayfası üzerinde seri biçimde yer almış, İnternet üzerinden ulaşılır Kütüphane indeksi geliştirilmiştir. Üniversiteler, kurum ve kuruluşlar ile meslek alanımızda faaliyet gösteren derneklerin etkinlikleri web sayfamız üzerinden duyurulmaya başlanmıştır. Ayrıca web sayfası üzerinden duyuru bölümü açılarak meslektaşlarımızı ilgilendiren

personel alım ilanları, ödüller, süreli işler yayınlanarak üyelerimizin bilgi sahibi olması sağlanmıştır.

Web sayfamızdan üyelerimizin “JMOBIS ÜYE GİRİŞİ” üzerinden üye bilgi güncellemeleri yapabilmeleri ile bu ekranlar aracılığıyla internet üzerinden güvenli bir şekilde aidat ödemelerinin yanı sıra SJM olarak çalışan meslektaşlarımızın üye bölümü üzerinden hazırladıkları projeleri sicillerine kaydetmeleri ve online oda sicil ve kayıt belgesi almaları sağlanmıştır.



The screenshot shows the homepage of the TMMOB (The Union of Geological Engineers of Turkey) website. The page features a navigation menu with categories like KURUMSAL, EĞİTİM, YAYINLAR, ŞUBELER ve TEMSİLCİLİKLER, KURULLAR ve KOMİSYONLAR, and JEOf Genç. A central banner highlights the 'TMMOB 2016 Yılı Birliklilik-Ekspertlik-Hakemlik ve Teknik Müşavirlik Birliklilik Ücretlerini Belirledi' (TMMOB 2016 Year of Solidarity-Expertise-Judging and Technical Consulting Solidarity Fees Determined). Below this, there are several event announcements: 'TÜNELCİLİK VE YER ALTI YAPILARI KONGRESİ' (26.05.2016-28.05.2016), 'DOLGULARI VE STRATİGRAFİLERİ ÇALIŞTAYI' (22.09.2016-25.09.2016), '4. ULUSLARARASI TAŞ KONGRESİ' (04.03.2017-05.03.2017), and 'IWA-PPW 2017' (22.03.2017-24.03.2017). A large image of a geological hammer on a rock is featured with the text 'TMMOB JEOLJİ MÜHENDİSLERİ ODASI 2016 YILI ALTIN ÇEKİÇ JEOLJİ BİLİM VE JEOLJİ ARAŞTIRMA/MAKALE ÖDÜLLERİ SAHİPLERİ BELLİ OLDU'. A calendar for March 2016 is also visible, showing dates from 07 to 17. The page footer includes the text 'TÜRKİYE KIRSAL ALANINDA ASBESTLE TEMAS VE' and the name 'Masalıtu'.